



# TriumphByen



Vedligeholdelsesvejledning



# Indhold

Psst... klik på det ønskede emne, for at komme direkte til siden

- 3 Velkomst
- 4 Vægge, lofter, døre og vinduer
- 5 Gulve
- 7 Vinduer, indvendige og udvendige døre
- 12 Altan
- 13 Bad og toilet
- 18 Borevejledning
- 19 Køkkenelementer og garderober
- 23 Hårde hvidevarer
- 25 Ventilationssystem inkl. emhætte
- 28 Varmestyring
- 29 Teknikskakt incl. vand- og varmemåler
- 30 Telefon og antenne
- 31 Elinstallationer samt telefon, internet og antenne
- 32 Dørtelefon
- 33 Håndtering af husholdningsaffald
- 34 Røgmelder
- 35 Låse-/adgangskontrolsystem
- 36 Bæredygtig brug af boligen
- 37 Brandsikring
- 39 Kontakt information & akutte problemer





### **Tillykke med din nye bolig!**

Vi er glade for at kunne byde dig velkommen til TriumphByen. Vi har længe gjort os umage for at opføre en attraktiv og moderne ejendom, som skal danne rammen om dit liv.

### **Når du modtager lejligheden**

Inden din indflytning er lejligheden gennemgået for synlige fejl og mangler.

I forbindelse med indflytningssynet, hvor du modtager nøgler til lejligheden, gennemgås boligen og der udarbejdes en indflytningsrapport, hvor eventuelle kosmetiske mangler noteres. Funktionsmangler skal du notere inden 14 dage efter synet på den tilsendte fejl- og mangelliste.

Funktionsmangler kan f.eks. være:

- Vandhane drypper
- Der er byttet om på koldt og varmt vand
- Ventilationen virker ikke
- Dør kan ikke lukke/låse
- Opvaskemaskine, kogeplade eller lignende virker ikke.
- Stikkontakt virker ikke
- Dørtelefon virker ikke

Funktionsmangler i lejligheden afhjælpes inden for kort tid.

Vær opmærksom på, at lejlighedernes indretning af køkken, badeværelser, skakte mm. varierer fra bolig til bolig.

Vi håber, du bliver glad for din nye bolig, og du er altid velkommen til at kontakte Balder for yderligere hjælp.

Velkommen hjem!

## Vægge, lofter, døre og vinduer

### Farvekoder og rengøring af malede overflader

#### Indfatninger og fodlister

Maling fra B&J, NCS s 0205-y glans 50

#### Vægmaling i bolig

Maling fra B&J 5 Vægmaling, Glans 5, RAL 9010

#### Vægmaling over køkkenbord

Maling fra B&J 25 Vægmaling SuperFinish, RAL 9010

#### Loftmaling i boliger

Maling fra B&J 5 Vægmaling, Glans 5, RAL 9010

#### Rengøring af malede overflader

Den daglige rengøring foretages ved aftørring med en ren klud, hårdt opvredet i varmt vand. Tør efter med en tør klud. Fedtpletter, som ikke kan fjernes på førnævnte måde, aftørres med en klud, hårdt opvredet i vand, tilsat en mild sæbeopløsning.

# Gulve

## Kompositgulve

### Type

Tarkett – Soundlogic 4V Ticino Oak PEFC

### Klimaforhold

Såvel kompositgulve, som menneskers velbefindende, afhænger bl.a. af indeklimaet. Det optimale for både gulve og mennesker er en rumtemperatur på ca. 20 °C.

Bemærk, at der er stor forskel på kompositgulves egenskaber, og at gulvet altid vil arbejde i takt med luftfugtigheden. Fugebredden vil således ikke altid være den samme, og man må derfor forvente, at der kan opstå større fuger end normalt i f.eks. fyringssæsonen, hvor luften typisk er tør. Et kompositgulv vil først være akklimatiseret efter ca. et år.

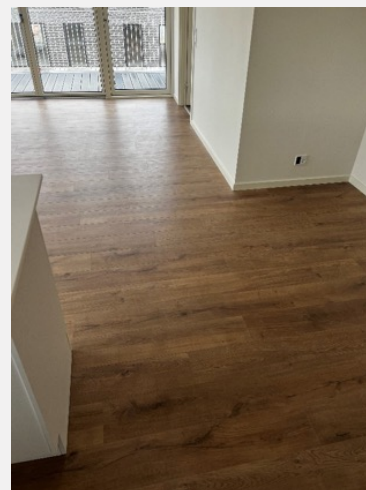
### Konstruktiv vedligeholdelse

For at skåne kompositgulve, anbefales det at anvende filtpropper under stole- og bordben. Kontorstole bør udstyres med egnede hjul til trægulve, og det anbefales at lægge akrylplader under kontorstole. Vær opmærksom på blomsterkrukker, vaser og lignende, som placeres direkte på trægulve, ikke må kunne afgive fugt til gulvet. Hvis du ikke er helt sikker på, om de er tætte i bunden, bør du anbringe dem på en opsats, så direkte kontakt med gulvet undgås. Løse tæpper, måtter m.m. bør ikke lægges på gulvet før 2-3 uger efter gulvlægning eller behandling. Anvend måtter ved indgangspartier, for at forhindre snavs o.l. på kompositgulvet.

Den daglige rengøring af gulve foregår med kost, mikrofiberamme eller støvsuger. Ved vask anvendes rent, lunkent vand og en godt opvredet klud. I tilfælde af større vandspild skal dette straks tørres op for at undgå fugtskade.

### Grundrengøring

Ved grundigere rengøring vaskes gulvet med en mikrofiberamme. Efterlad ikke vand på gulvet. Svaber eller moppe anbefales ikke, da den efterlader for meget vand på gulvet. Tilsæt evt. vandet lidt mild sæbe.



## Pletguide

Husk altid at fjerne pletter med det samme.

Jo tidligere platten behandles jo nemmere er det at få den væk.

Tør altid efter med rent vand.

Plettype	Fjernes bedst med
Gummi, asfalt, olie, oliefarver, skocremer eller tjære	Tarkett Pletfjerner. Eller dup forsigtigt med rensebenzin
Bær, frugt, kaffe, te, saft, vin, øl, chokolade, fedt, fløde, juice eller is	Håndvarmt vand tilsat et syntetisk rengøringsmiddel, eksempelvis Tarkett Gulvask (Den Grønne)
Tudser, farvekridt, blæk eller læbestift	Tør af med sprit
Urin, afføring, opkast eller rust	Håndvarmt vand tilsat et syntetisk rengøringsmiddel, eksempelvis Tarkett Gulvask (Den Grønne)
Cigaretmærker	Slib forsigtigt med en hvid nylonsvamp. Større brændemærker kan ikke fjernes
Blod	Håndvarmt vand tilsat et syntetisk rengøringsmiddel, eksempelvis Tarkett Gulvask (Den Grønne)
Græs	Håndvarmt vand tilsat et syntetisk rengøringsmiddel, eksempelvis Tarkett Gulvask (Den Grønne). Efterfulgt af sprit
Rødvin	Citronsaft fortyndet med koldt vand eller Tarkett Pletfjerner

**Brug altid så lidt vand som muligt ved rengøring. Brug altid en godt opvredet klud eller moppe og rengøringsudstyr med lav vanddose-ring. Tør spild og striber af vand op straks, så trægulvet ikke skades.**

## Vinduer, indvendige og udvendige døre

### Vedligeholdelse/pleje af karme, vinduer, hængsler/ beslag og skruer

#### Aluminium udvendigt

Aluminium rengøres med minimum 6 måneders intervaller. Almindeligt smuds og snavs fjernes med neutrale rengøringsmidler uden slibeeffekt og opløsningsmidler. Som alternativ kan aluminium poles med voks (bilshampoo). Dette gør, at overfladen er mere smudsafvisende og man undgår samtidig urenheder i samlingerne.

#### Træ indvendigt

Karmen er overfladebehandlet med vandbaseret maling eller lak og bør afvaskes jævnligt. Tætningslister, glasbånd og glaslister skal blot holdes rene f.eks. ved aftørring med en klud opvredet i rent vand, evt. tilsat et mildt rengøringsmiddel. Skader i karmens overfladebehandling skal repareres. Ved reparation, eller hvis du i øvrigt ønsker at male karmen, skal du bruge vandbaseret, diffusionsåben maling - undgå at få maling på tætningslister, glasbånd og glaslister.

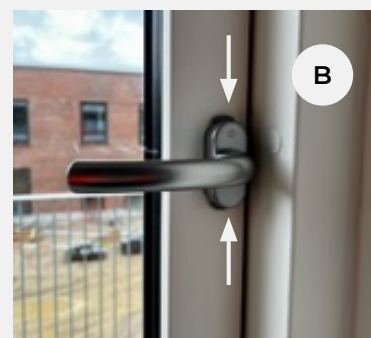
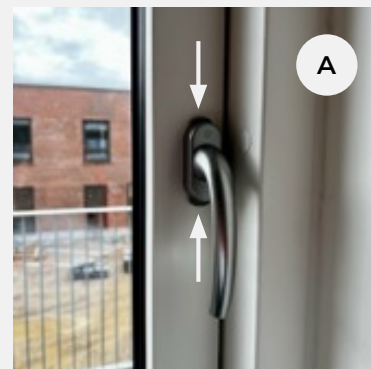
#### A – Vinduer kip

Vinduet kippes ved at dreje grebet til vandret. Bemærk, at der er børnesikring. Børnesikringen deaktiveres ved at holde begge knapper inde på samme tid, og derefter kan man dreje grebet til vandret. Vinduesrammen kan nu kippes indad. Denne funktion bør ikke benyttes i blæsevej, da den grebsbetjente bremse kan blive ødelagt af et kraftigt vindstød. Vinduesgrebet er på billedet i lukket position.

#### B – Vinduer sidestyret

For at åbne vinduet, deaktiveres børnesikringen igen, ved at holde begge knapper inde på samme tid, og derefter kan man dreje grebet til lodret. Vinduesrammen kan nu åbnes. Vinduesgrebet er på dette billede i kip-position.

**OBS:** For at skifte vinduets position, skal vinduet være lukket i. Det er ikke muligt at skifte til kip, hvis vinduet står åbent.



## Lydværn

I nogle lejligheder findes der værn foran det nederste vinduesparti, for at dæmpe støjen udefra.

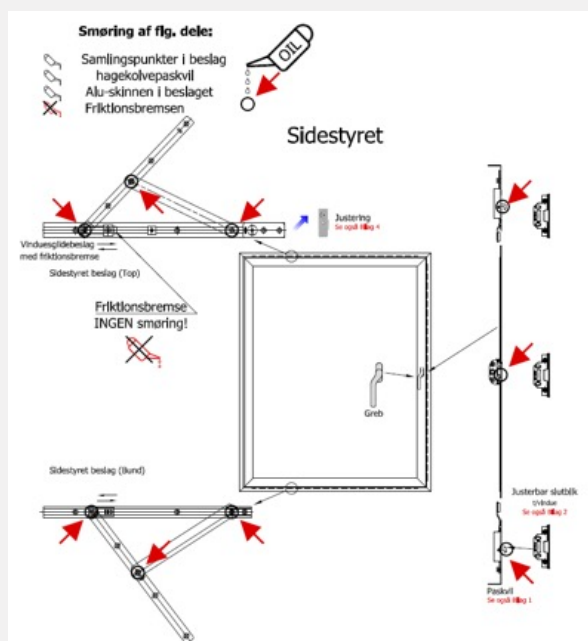
Værnet pudses på indvendigside ved at åbne det nederste vindue i 90°.

## Pleje

Beslag smøres med syrefri olie under gentagen aktivering. Der kan med fordel anvendes en syrefri fedt. Som alternativ smøremiddel til Sidestyret beslag, kan med fordel anvendes hvid vaseline. Der smøres efter behov, dog min. 1 gang årligt.

Beslag/alu-skinne skal holdes rent og vaskes i almindelig opvaskemiddel med neutral pH-værdi, for optimal funktion. Det anbefales, at overfladen gnides med klud eller svamp. Der må ikke anvendes smergellærred, ståluld eller soda og andre rens- og slibemidler indeholdende alkalier eller syre, men kun neutrale opløsningsmidler.

Tætningslister smøres med talkum, såfremt klæbning konstateres.



## Pudsning

Når vinduet åbnes 90°, kan ydersiden nu pudses indefra.

Ruden rengøres med milde rengøringsmidler. Urenheder på ruden, som ikke kan fjernes ved normal rengøring med vand, svamp, gum-miskraber, vaskeskind eller almindelige rengøringsmidler fra butikkerne, kan fjernes med meget fin industriståluld (det som bruges til keramiske kogeplader). Skrabe værktøjer, barberblade, skrubbe-middel, ståluld eller lignende bør ikke anvendes, da disse forårsager ridser i rudens overflade.





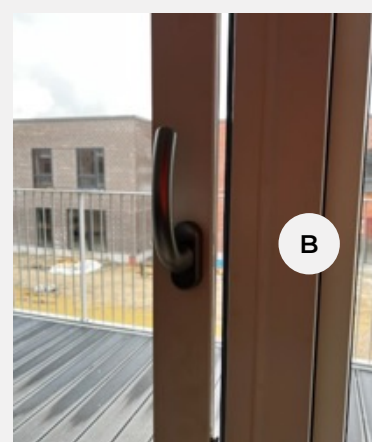
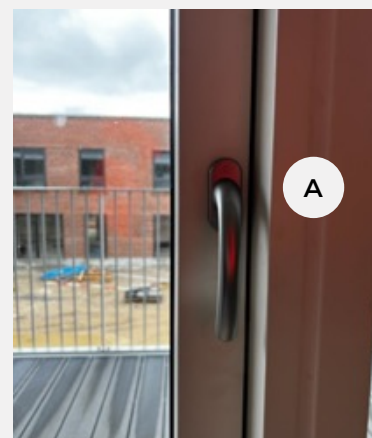
## Altan- og terrassedøre

**A** – Døren åbnes ved at dreje grebet til vandret og skubbe døren udad.

**B** – Døren kan låses i åben position. Det aktiveres ved at dreje grebet tilbage til lodret, når døren er åben. Døren er nu i låseposition. Denne funktion bør ikke benyttes i blæsevejr, da den grebsbetjente bremse kan blive ødelagt af et kraftigt vindstød.

For at lukke døren er det vigtigt at dreje grebet tilbage til vandret, inden døren trækkes ind for at lukke den. Ellers vil den grebsbetjente bremse blive ødelagt.

Døren lukkes nu ved at trække den ind til karmen og dreje grebet ned til lodret.



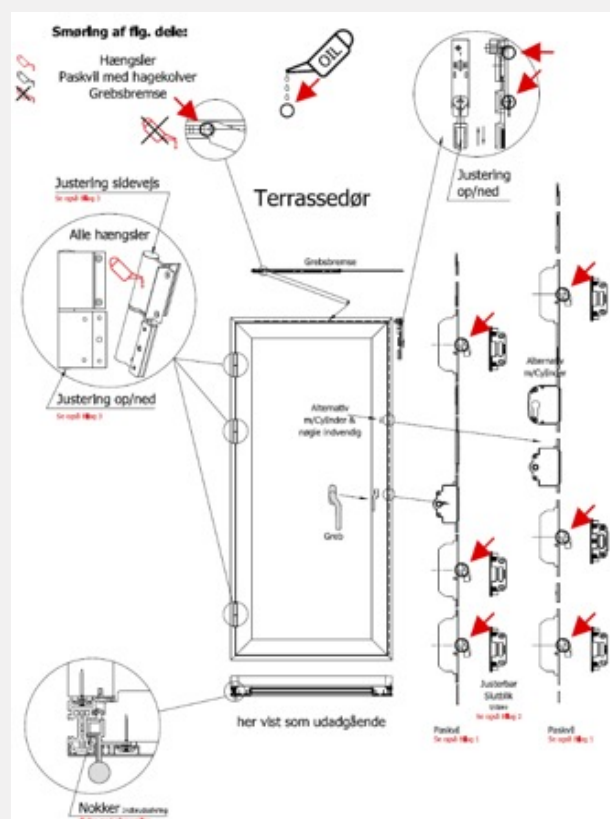
## Vedligeholdelse

### Pleje

Paskvil smøres med syrefri olie under gentagen aktivering. Der kan med fordel anvendes en syrefri fedt. Der smøres efter behov, dog min. 1 gang årligt.

Beslag/alu-skinne skal holdes rent og vaskes i almindelig opvaskemiddel med neutral pH-værdi, for optimal funktion. Det anbefales, at overfladen gnides med klud eller svamp. Der må ikke anvendes smergellærred, ståluld eller soda og andre rens- og slibemidler indeholdende alkalier eller syre, men kun neutrale opløsningsmidler.

Tætningslister smøres med talkum, såfremt klæbning konstateres.



## Indvendige døre

### Daglig vedligeholdelse

Brug ikke alkaliske midler eller andre midler, der kan ridse eller opløse overfladen. Undgå derfor klor, salmiak, opløsningsmidler, skurepulver, ståluld osv. Fugt overfladen nedenfra og op, men rengør fra top til bund, ellers er der risiko for striber. Tør derefter af.

- Som regel er rengøring kun påkrævet, hvis der ikke er sket nogen skade, eller sliddet har været unormalt.
- Fedtpletter, skosværte og lignende behandles med mildt rengøringsmiddel direkte på en ren, fugtig klud. Brug ikke stærkere opløsningsmidler. Umiddelbart efter rengøring bør overfladen - uanset hvilken metode der bruges - altid tørres af.
- Træ er et levende materiale, der påvirkes og ændres af fugtighed og temperatursvingninger. Sørg for, at du har god opvarmning og ventilation i rummet. Fjern pletter, før de kan tørre ind i overfladen



### Tape, klistermærker osv.

Det frarådes at sætte tape og klistermærker på dørene da det ødelægger overfladerne.

### Hængsler

Hængsler smøres om nødvendigt med syrefri fedt. Låsen skal normalt ikke smøres.

### Dørgreb

Rengøringen foretages med rent vand og mildt rengøringsmiddel. Anvend aldrig ståluld eller lignende til rengøring og vedligeholdelse af rustfrit stål. Almindeligt jern laver jernafsmitning på rustfrit stål og starter dermed et korrosionsangreb på den rustfrie overflade.

Hvis dørgrebet bliver løst, skal pinolskruen spændes. Pinolskruer bør efterspændes mindst 2 gange om året.

### Skaktdøre

For at åbne skaktdøren anvendes trekantsnøglen.

### Reparation

I tilfælde af skader på hoveddør eller indvendige døre, kontaktes kundeservice for udbedring.

### Dørstoppere

Ved de indvendige døre, er der monteret dørstoppere for at beskytte dørene og væggene.

## Hoveddør

### A – Indvendig lås

Indvendigt låses døren op ved at aktivere dørgrebet.

### B – Udvendig lås

For at låse op anvendes saltobrikken.

### Nøglen

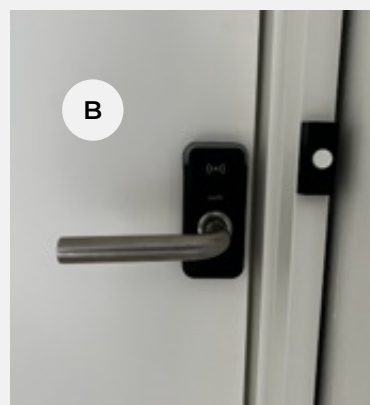
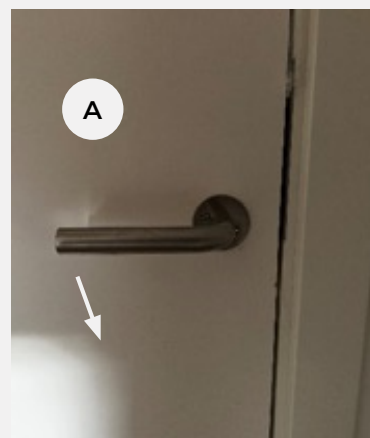
Nøgle anvendes til at åbne postkassen.

### Hængsler

Hængsler bør smøres efter behov, dog minimum 1 gang årligt.

### Dørgreb

Rengøringen foretages med rent vand og mildt rengøringsmiddel. Hvis dørgrebet bliver løst, skal pinolskruen spændes. Pinolskruer bør efterspændes mindst 2 gange om året.



## Altan

### Generel vedligeholdelse

Rengør din altan/terrasse mindst 1 gang årligt for snavs. Blade og nedfald fra træer fjernes. Sørg for at der ikke er tilstoppede mellemrum mellem plankerne eller mod andre bygningsdele.

Fej gulvet med en almindelig blød kost efter behov og vask med gulvklud, gulvskrubbe, eventuelt med flydende brun sæbe opløst i varmt vand i forholdet 50 ml. til 5 liter vand.

Sørg for altid at behandle spild omgående. Prøv først med en klud eller skuresvamp og brun sæbe eller opvaskemiddel opløst i varmt vand. Er der brug for at anvende hårdere redskaber, anbefales det at afprøve redskabet et mere diskret sted på altanen/terrassen. Start aldrig på midten, da der kan opstå nuanceforskelle blandt det behandlede sted og det omkringliggende.

Opstår der miljøer/områder med organisk begroning (grønalger og lignende) skal disse fjernes med Rodalon eller algefjerner.

Håndliste og værn aftørres med en opvredet klud, med rent vand. Opbevar ikke ting på altanen/terrassen, der kan give vandsamlinger. Hvis der sættes blomsterkasser eller lignende på selve gulvet, skal disse altid opklodses således, at vand kan løbe uhindret fra. Hvis der bores huller i bunden af evt. blomsterkasser, kan der forekomme misfarvning af gulvet. Anvend også filtdupper, underskåle og drypsamlere til grill. Der må ikke bruges vejsalt eller andre tømidler på gulvet.



## Bad og toilet

### Generel vedligeholdelse

For at bevare et rent og hygiejnisk indtryk af badeværelserne er hyppig rengøring nødvendig. En forudsætning herfor er også, at der anvendes hensigtsmæssige og miljøvenlige rengøringsmidler. I forbindelse med rengøringen bør man også efterfylde vandlåse med vand (f.eks. ved gulv afløb, wc og håndvask) for at undgå kloaklugt.

Badeværelset er nemmest at holde rent, hvis man foretager sig noget dagligt. En gang om ugen bør man rengøre wc, håndvask og evt. badekar samt vaske gulvet. Efter behov rengøres vægfliser, sanitet, afløb og lignende. Der kan også være behov for daglig udluftning af badeværelset. Der bør altid luftes ud efter badning.

### Kalk

Kalken i vandet er årsag til, at det er besværligt at holde badeværelset rent. Når vandet tørrer af sig selv, sidder kalken tilbage som aflejringer. Det kan derfor være en god idé at tørre af med en klud efter bad.

### Tykke belægninger af kalk er svære at få af

I værste tilfælde kan der anvendes eddike, 32% eddikesyre eller fosfatholdigt rengøringsmiddel. MEN - ikke alle dele tåler syrer, f.eks. mørtelfuger, marmor, granit, samt travtin og nogle typer sanitet, nogle typer vandhaner og lignende. Her dur kun håndkraft og evt. fosfatholdigt rengøringsmiddel.

Hvor der kan anvendes eddikesyre, kan man lægge toiletpapir dypet i eddike eller eddikesyre på kalkbelægningerne, eller man kan lægge hanestuts, brusehoved og lignende i eddike eller eddikesyre.

Efter brug af 32% eddikesyre skal der skylles efter med rigelig mængde vand. Ufortyndet syre i afløbet kan skade afløbssystemet.

Man bør forsøge at undgå brugen af syrer og andre stærke rengøringsmidler.

De skal altid anvendes med omtanke.

Overdreven brug af rengøringsmidler kan skade kloaksystemet og er belastende for miljøet.

### HUSK - brug aldrig syrer sammen med klorholdige midler, f.eks. toilettrens, da de udvikler meget giftige dampe.

Når det er muligt - så brug håndkraft eller mekanisk rengøring, f.eks. blød skurebørste, roterende ren-sebørste, spuleslange, sæbespånner og lignende.



### Rengøring af væg- og gulvfliser

**A** – Den daglige rengøring foretages med varmt vand tilsat mildt rengøringsmiddel. Efter brug af rengøringsmidlet skylles med rigeligt vand. Tør efter med en tør fnugfri klud. Brug aldrig "fede" rengøringsmidler som brun sæbe eller sæbespåner. Ved kalkbelægninger anvendes et alkalisk rengøringsmiddel. For at minimere kalkbelægning på fliserne anbefales det at fjerne overskydende vand evt. med en svaber. Brug aldrig voks eller andre mættede produkter



### Rengøring af brusesæt

**B** – Undgå at benytte ridsende svampe og skurepulver til rengøringen. Det frarådes at anvende opløsnings- og syreholdige rengøringsmidler. Det bevirker at overfladen bliver mat. Rens kun armaturet med lidt sæbe og en fugtig klud. Derefter skylles det af og gnides tørt. Kalkaflejringer fjernes ved at benytte almindelig husholdningsedike.

### Rengøring af gulv afløb

**C** – Fjern risten og løft vandlåsen op. Rengør vandlåsen med rengøringsmiddel efter behov, sørg for at vandlåsens pakning er smurt med glidemiddel for at undgå lugtgener. Lugt fra afløbet skyldes sæberester, hudfedt osv. Hvis risten ikke kan løftes op, eller hvis lugten er meget slem, hæld lidt ufortyndet, klorholdigt rengøringsmiddel ned i afløbet fra brusenichen og lad det virke længst muligt. **HUSK**, at klor ikke må blandes med syreholdige midler som f.eks. toilettrens og eddikesyre. Det udvikler giftige dampe. Skyl efter med vand. Monter vandlåsen ved et let tryk og monter risten.



### Tørretumbler

**D** – Tørretumbleren er en kondensørretumbler og er tilsluttet afløb. For betjening henvises til brugsanvisningen.

### Vaskemaskine

**E** – For betjening henvises til brugsanvisningen.



### Rengøring af spejl

**F** – Daglig rengøring foretages med anviste rengøringsmidler for glas.

Glasset rengøres efter behov og tåler alle for glas gængse rengøringsmidler.

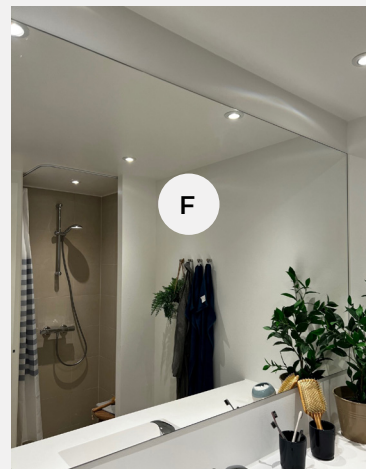
**OBS!** Der bør udvises forsigtighed, hvis der anvendes skrabende (ridsende) redskaber. Dette anbefales IKKE.

### Rengøring af bordplade

**G** – Bordpladen leveres matsleben. Ved flittig brug af rengøringsmiddel, vil den med tiden blive blankere.

Til daglig rengøring bør benyttes skurende midler der er beregnet til rengøring, samt almindelige nylon-skuresvampe, der normalt bruges i husholdningen. Kalkaflejringer fjernes med eddikesyre.

**OBS!** Rengøringsmidler som er tilsat blegemidler må ikke anvendes – eks. klorin



### Rengøring af armatur

**H** – Undgå at benytte ridsende svampe og skurepulver til rengøringen. Der frarådes ligeledes opløsnings- og syreholdige rensesubstanter, som indeholder eddikesyre. Rens kun armaturet med lidt sæbe og en fugtig klud, derefter skylles det af og gnides tørt. Kalkpletter kan undgås ved at tørre armaturet af efter hver brug.



### Rengøring af skabe

**I** – Den daglige rengøring foretages ved aftørring med en ren klud, hårdt opvredet i lunken vand. Tør efter med en tør klud.

Fedtpletter, som ikke kan fjernes på ovenstående måde, aftørres med en klud, hårdt opvredet i vand, tilsat almindeligt, mildt opvaskemiddel. Tør efter med en tør klud.

### J – Stophaner for koldt og varmt vand

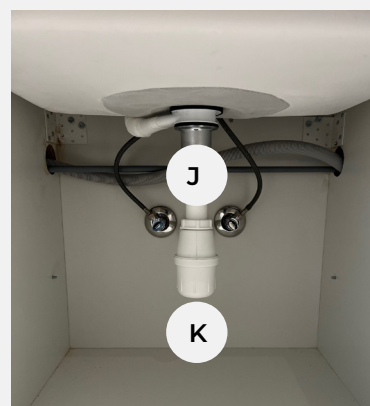
**ALLE ventiler bør motioneres minimum en gang om året.**

Her menes åbnes og lukkes et par gange for at garantere for deres funktionalitet.



### K – Rengøring af vandlås i skab

Sæt en spand eller lignende under vandlås og adskil den. Rengør vandlåsen og genmonter vandlåsen. Vær omhyggelig med at få pakningerne placeret rigtigt igen.



### Rengøring af betjeningspanel

**L** – Undgå at benytte ridsende svampe og skurepulver til rengøringen. Der frarådes ligeledes opløsnings- og syreholdige rensmidler, som indeholder eddikesyre. Rens kun med lidt sæbe og en fugtig klud. Derefter skylles det af og gnides tørt.

### Rengøring af toiletsæde:

**M** – Der anvendes varmt vand med mild sæbe til både sæde og beslag/hængsler. Skyl efter med rent vand og tør efter med viskestykke. Toiletrens må ikke anvendes på toiletsædet og beslag/hængsler. Ved rengøring af toiletet med specielle rengøringsmidler bør du klappe låg og sæde op, så de ikke kommer i berøring med rengøringsmidlet. Brug aldrig klorin, det kan gulne materialet.

### Rengøring af toiletkumme

**N** – Daglig rengøring med en toiletbørste eller en fugtig klud tilsat syreholdigt rengøringsmiddel med pH-værdi mellem 1 og 4. Vær særlig opmærksom på den bagerste del af kummen. Her tømmes overskydende vand fra skyllerenden ud og et eventuelt kalklag kan bygges op over tid.

### Rengøring af toiletpapirholder

**O** – Daglig rengøring foretages med en blød klud. Rens kun med lidt sæbe og en fugtig klud. Derefter skylles det af og gnides tørt. Undgå at benytte ridsende svampe og skurepulver til rengøringen. Der frarådes ligeledes opløsnings- og syreholdige rensmidler, som indeholder eddikesyre. De angriber overfladen som bliver mat og ridset.



### Rengøring af spots

**N** – Rengør med en blød klud.

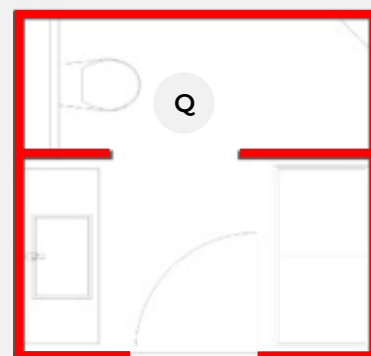


## Borevejledning

I entré og i badeværelset er det ikke tilladt at bore i loftet, da disse er nedsænket lofter.

I en lodret linje over og under el-kontakter og eludtag er der normalt indstøbte rør med strømførende ledninger. Der skal holdes en sikkerhedsafstand på 15 cm på begge sider af installationen. Vandforsyning til blandingsbatterier sker normalt gennem rør, som er indstøbte i væggen lodret over/under blandingsbatteriet. Undgå ophængning på disse steder.

Hvis lejer vælger at trodse disse opfordringer, vil lejer blive stillet til ansvar økonomisk.



### Ophængning i og op mod badeværelse

**Q** – Figuren er en principtegning af boligens badeværelse, indretningen kan derfor variere fra bolig til bolig.

Det er ikke tilladt at bore i væggene i badeværelset og i væggene mod badeværelset (f.eks. fra entré og køkken).



## Køkkenelementer og garderobeskabe

Typer kan variere fra bolig til bolig

### Køkken

#### Køkkentype

Fronter: Athena med påsat Newline-greb, 19 mm MDF plade

Overfladebehandling: Slidstærk hvid mat polyurethanlak, nærmeste vejledende NCS kode for Athena frost er S0500-N i Glans 35.

Greb: kantgreb som Newline

#### Rengøring af lakerede skabsoverflader – model Athena m. Newline

**A** – Den daglige rengøring foretages ved aftørring med en ren mikrofiberklud, hårdt opvredet i lunken vand. Tør efter med en tør klud.

Fedtpletter, som ikke kan fjernes på ovenstående måde, aftørres med en klud, hårdt opvredet i vand, tilsat almindelig opvaskemiddel (max. 1 tsk pr. liter), tør efter med en tør klud.

Der må aldrig benyttes opløsningsmidler eller rengøringsmidler med slibende effekt.

#### Rengøring og vedligehold af bordplade – type Core 20

**B** – I den daglige rengøring er det nok at tørre Core af med en blød klud og rent vand. De fleste pletter og fedt fjernes med vand og flydende opvaskemiddel. Hele overfladen bør rengøres nøje af og til, for at glansen ikke skal blive ujævn.

Det anbefales, at der benyttes Surface Cleaner til rengøring og vedligeholdelse.

Surface Cleaner købes her: <https://www.dfi-geisler.com/butik/bordbehandling/>

Hvis der opstår pletter på pladen, som er vanskelige at fjerne ved almindelig rengøring, kan der bruges lidt mild skurecreme på en klud og gnid med lette cirkelbevægelser. Undgå grove skuresvampe i den daglige rengøring. Stærke slibemidler eller den grønne side af skuresvampen (som Scotch-Brite™) skal kun bruges til at fjerne svært vanskelige pletter. Vanskelige pletter opstår, når stærkt farvende væsker som f.eks. tusch trækker ned i overfladen ved længere tids kontakt. Efter brug af sådanne stærke midler, bør man sørge for, at overfladen, som er behandlet, får sin glans tilbage ved at gentage proceduren som beskrevet ovenfor.

Se evt. video for vedligehold: <https://www.dfi-geisler.com/montage-og-vedligeholdelse-af-corian/>

Sæt ikke varme gryder direkte på Core bordpladen. Varme gryder kan skade de fleste overflader.

Skær ikke med en skarp kniv direkte på Core bordpladen, da dette skader overfladen.



### Rengøring af køkkenvask – Franke RBU480 (stål)

- A** – Vasken rengøres dagligt med en opvredet klud og almindeligt rengøringsmiddel. Brug aldrig ståluld i vasken. Til gengæld kan der med fordel benyttes en nano/melaminsvamp. Kemiske afkalkningsmidler kan anvendes ved kalkaflejringer, men må aldrig sidde på overfladen i mere end 3 min. Skyld grundigt efterfølgende. En stålvaske vil med tiden få ridser og patina, hvilket er uundgåeligt.

### Rengøring af armatur

- B** – Undgå at benytte ridsende svampe og skurepulver til rengøringen. Der frarådes ligeledes opløsnings- og syreholdige rensmidler, som indeholder eddikesyre. Rens kun armaturet med lidt sæbe og en fugtig klud, derefter skylles det af og gnides tørt. Kalkpletter kan undgås ved at tørre armaturet af efter hver brug.

### Rengøring af vandlås under køkkenvask

- C** – Sæt en spand eller lignende under vandlås. Adskil vandlåsen ved at løsne de to omløbere. Rengør vandlåsen og genmonter vandlåsen. Vær omhyggelig med at få pakningerne placeret rigtigt igen.

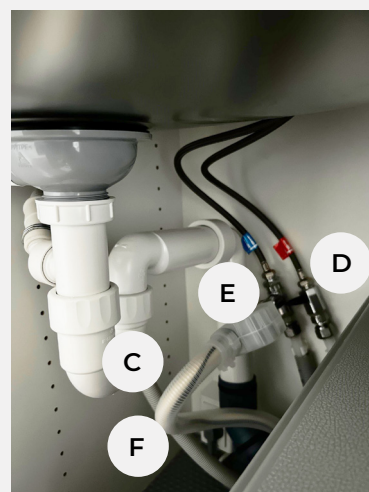
**D** – Stophaner for **varmt** vand

**E** – Stophaner for **koldt** vand

**F** – Tilslutning for opvaskemaskine.

**ALLE ventiler bør motioneres minimum en gang om året.**

Her menes åbnes og lukkes et par gange for at garantere for deres funktionalitet.



## Justering af hængsler

**J** – Er gældende for alle skabe. Fjern forsigtigt INVITA dæksel og juster hængslet ved hjælp af de markerede skruer.

Ved hjælp af de fire skruer ved hængslet og krydspladen har lågen 3 justeringsmuligheder:

### 1 – Op/ned

Hvis lågen hænger for højt eller lavt, skal lågen justeres op eller ned. Dette gøres ved først at løsne skruerne i krydspladen, hvorefter hængslet kan justeres op eller ned. Husk at spænde krydspladen fast igen.

### 2 – Højre/venstre

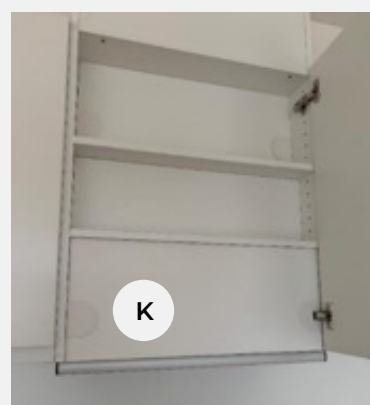
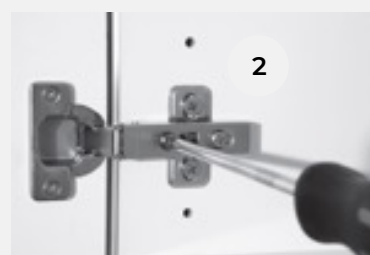
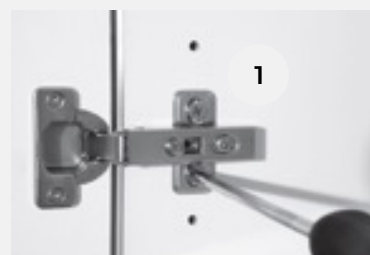
Hvis lågen hænger skævt til højre eller venstre, skal lågen justeres ved at skrue på den yderste skrue i hængslet.

### 3 – Frem/tilbage i skab

Hvis lågen skal justeres tilbage mod skabet, skal den bageste skrue løsnes, hvorefter lågen kan justeres i dybden. Slut med at spænde efter.

## Transformer

**K** – Transformeren for LED spots er placeret i skabet over emhætten. De hvide plastkapper fjernes uden brug af værktøj og dækpladen klikkes forsigtigt af.



## Garderobeskabe

### Garderobetype

Fronter: Alba 16 mm plade

Overfladebehandling: 120g silkematt melamin. Kantet med 0,8mm kunststof kant.

Greb: Simplicity (stål)

### Rengøring af skabsoverflader

Den daglige rengøring foretages ved aftørring med en ren mikrofiberklud, hårdt opvredet i lunken vand. Tør efter med en tør klud.

Fedtpletter, som ikke kan fjernes på ovenstående måde, aftørres med en klud, hårdt opvredet i vand, tilsat almindeligt opvaskemiddel (max. 1 tsk pr. liter), tør efter med en tør klud.

Der må aldrig benyttes opløsningsmidler eller rengøringsmidler med slibende effekt.



## Hårde hvidevarer

### Rengøring af opvaskemaskine

**A** – For rengøring af opvaskemaskinens front og panel anvendes samme metode som ved rengøring af køkkenskabe.

For indvendig rengøring af opvaskemaskinen, anvendes rengøringsmidler der er specielt egnet til opvaskemaskinen. Følg altid anvisningerne i brugsanvisningen fra producenten

### Betjeningspanel

**B** – Læs brugsanvisning for yderligere information.

### Rengøring af kogeplade

**C** – Rengør kogefeltet efter hver madlavning. Rengør ikke kogefeltet, før det er tilstrækkeligt afkølet. Brug kun rengøringsmidler, der er velegnet til kogefelter. Følg altid anvisningerne i brugsanvisningen fra producenten.

### Betjeningspanel for kogeplade

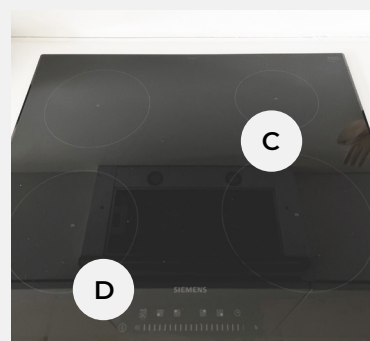
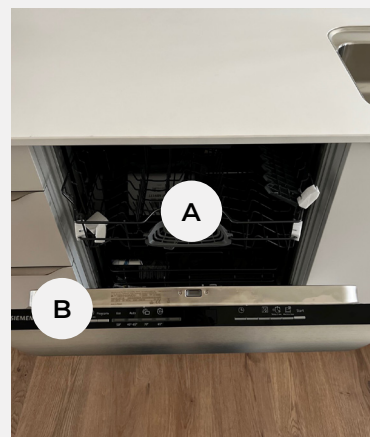
**D** – Læs brugsanvisning for yderligere information.

### Rengøring af ovn

**E** – Rengør ovnen med varmt opvaskevand, ind- og udvendigt. Følg altid anvisningerne i brugsanvisningen fra producenten.

### Betjeningspanel

**F** – Læs brugsanvisning for yderligere information.





### Rengøring af køle- og fryseskab

**G** – Til lettere rengøring af køleskab, brug pH-neutralt opvaskemiddel i lunkent vand. Der må ikke komme opvaskevand ind i belysningen eller gennem afløbshullet og ind i fordampningsområdet. Følg altid anvisningerne i brugsanvisningen fra producenten

### Betjeningspanel for køle- og fryseskab

**H** – Regulering af temperaturen, læs brugsanvisning for yderligere information.

**I** – Hulrum over køleskabet må ikke fyldes op med genstande da køleskabet skal kunne ventilere



## Ventilationssystem inkl. emhætte

### Undgå fugtskader

Et godt indeklima forudsætter god ventilation, luft så meget ud, at der ikke kommer dug på vinduerne.

Bliver der konstateret fugtskader, kontakt da viceværten. Fugtskader er lettest at afhjælpe, hvis der gribes ind med det samme.

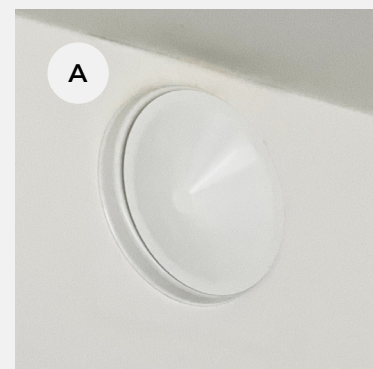
Fugtskader undgås f.eks.

- ved ikke at tørre tøj indendørs
- ved ikke at lave mad uden brug af emhætte eller åbne vinduer
- ved ikke at tage bad for åben dør
- ved at tørre badeværelset af efter brug
- ved at holde en rumtemperatur mellem 18-22 grader
- ved at lufte ud i soveværelset hver morgen
- ved at lave gennemtræk 2 gange om dagen i 5-10 min.

### Rengøring og justering af udsugningsventil

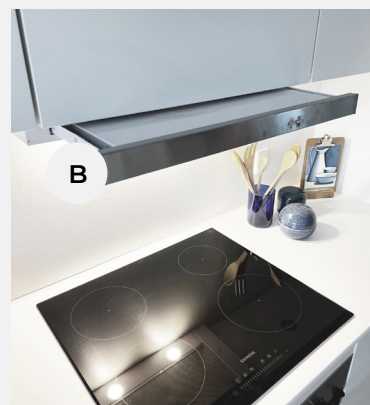
A – Støv fjernes med en støvsuger og en fugtig klud.

**OBS** - Udsugningsventilen må **ikke** justeres, da den er forudindstillet. Ventilen skal altid forblive i samme forudindstillede position, da det ellers vil få konsekvenser for egen bolig og de øvrige boliger som anlægget forsyner dem.



## Emhætte

- B** – Emhætten tændes på betjeningspanelet. Efter 60 min. slukker udsugningen automatisk. Selv når emhætten ikke er tændt, vil der være en svag udsugning i grundventilationsindstillingen. Anlæggets funktion er at opretholde et sundt og godt indeklima i boligen uden grobund for husstøv-mider, og samtidig beskytter det bygningen mod fugtskader. Emhætten er monteret og indreguleret af fagfolk, så den fungerer optimalt.



## Betjeningspanel

- C** – Når emhætten er trukket helt ud, kan betjeningspanel benyttes. Det er placeret i højre side i toppen.

### 1 – Belysning

- 2** – Spjældfunktion + Indikatorlampe (lyser ved åbent spjæld)



## Rengøring

Brug aldrig skarpe eller skrubbende rengøringsmidler, da det kan beskadige overfladen. Anskaf rengøringsmidler, der er passende til brug for emhætten. Rengør overfladerne med en blød, fugtig klud, opvaskemiddel eller et mildt rengøringsmiddel til glas. Blødgør indtørret og fastgroet skidt med en fugtig klud. Brugen af tør klud, svampe der kan ridse, rengøringsmidler der kræver gnidning, rengøringsmidler, der indeholder sand, soda, syre, klorin eller andre stærke materialer er ikke hensigtsmæssige. Disse kan skade produktet. Rengør kun børstet stål i børstningens retning.

Brug ikke rengøringsmiddel til rustfrit stål, på glas og betjeningspanel.

Fedt og olie må fjernes med fugtig våd klud eller specielt plejemiddel til stål. Forkert vedligeholdelse kan fremprovokere rust, ir eller andre mærker på overfladen.



## D – Fedtfiltere

### Rengøring af fedtfiltere

Ved normal brug (1-2 timer dagligt), skal fedtfiltere rengøres cirka 1 gang hver måned. Brug ikke alt for stærke, sure eller klorholdige rensedmidler.

**OBS:** Fedtfiltere kan misfarves efter vask, hvilket er helt normalt. Dette forringer ikke filterets evne.

### Vask i opvaskemaskinen

Ved opvask kan en let misfarvning forekomme. Dette har ingen indflydelse på fedtfilterets funktion og derfor kræver det ikke udskiftning af fedtfilteret. Vask ikke meget snavsede fedtfiltere sammen med andet service. Anbring fedtfilterene i opvaskemaskinen liggende eller frit stående. Fedtfiltere må ikke ligge for tæt i opvaskemaskinen.

### Håndvask

Et specielt opløsningsmiddel til olie kan anvendes for at fjerne genstridigt snavs. Blødgør fedtfilterene i varmt vand med opvaskemiddel. Brug en børste til rengøring og fortsæt indtil der ikke længere drypper fedtholdig væske ud af filterene. Skyl filterene godt efter rengøring.

## Ventilationsanlæg

**E** – Hver lejlighed har sit eget ventilationsanlæg, placeret i teknisk-kakt bag lågerne i depotrummet. Anlægget er indstillet fra fabrik, og skal kun ændres af vicevært eller tekniker.

## Udskiftning af filtre

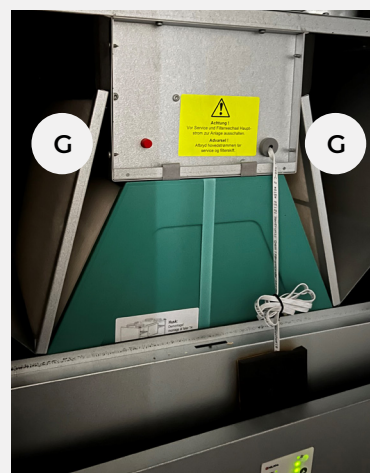
Udskiftning skal foretages af beboeren. Filtre udleveres af viceværten. Udskiftning skal ske årligt/efter behov.

**F** – "Snaplås" øverst på anlægget udløses.

**G** – Den øverste frontplade trækkes op parallelt med anlægget til filtrene er synlige.  
Frontplade monteres igen.

Brugte filtre bortskaffes som "restaffald".

Frontplade monteres igen.



## Varmestyring

Opvarmning sker via fjernvarme tilsluttet et gulvvarmesystem med rumtermostater.

**A** – Gulvvarmen reguleres ved at skrue op og ned for temperaturen – den bør stilles til en rumtemperatur på ca. 20-22 grader.

Termostaten til gulvvarmen i de enkelte rum sidder på vægge i rummet.

Installationer i teknikskakt er sikret med en fugtalarm, som i tilfælde af læk på rør eller maskiner giver akustisk alarm.

**Justér ikke selv på termostaten til gulvvarmen inde i teknikskakten.**

Ved alarm, kontakt viceværten!





## Teknikskakt incl. vand- og varmemåler

Indretningen kan variere fra bolig til bolig.

### Koldt brugsvand

A – Stophane for lukning af **koldt** brugsvand.

B – Måler for aflæsning af brugsvand.

### Varmt brugsvand

C – stophane til **varmt** vand badeværelse

D – Stophane til **koldt** vand badeværelse

### Fjernvarme

E – Måler for aflæsning af forbrug af fjernvarme.

F – Stophane for lukning af fjernvarme.

### Fugtalarm

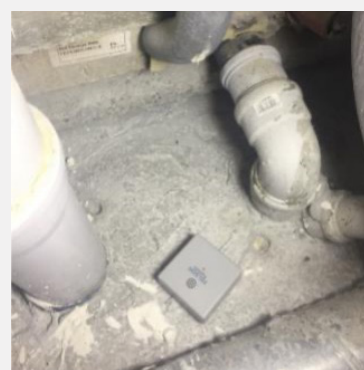
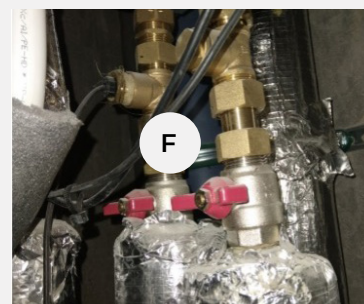
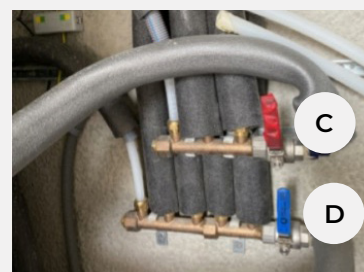
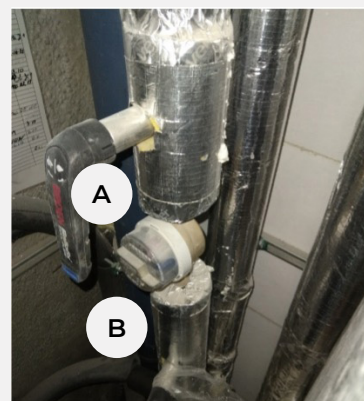
G – I bunden af teknikskaktene er installeret en fugtalarm, denne alarm er installeret for at du, ved hjælp af en høj hyletone, kan opdage evt. lækage i rørskakten.

Alarmen er tilsluttet 230V.

**Ved alarm kontakt kundeservice.**

**Alle ventiler bør motioneres minimum en gang om året.**

Her menes åbnes og lukkes et par gange for at garantere for deres funktionalitet.



## Telefon og antenne

### TV og Internet

I hver lejlighed er placeret stik, hvor to af dem har synligt netværkstik. De resterende stik er installeret med blænddæksel, som kan afmonteres.

### Fiber-Internet / telefon / Kabel TV

TDC Net har indlagt fiber i ejendommen. I den forbindelse har Yousee fået lov at sætte routere op i alle boliger, så man nemt og hurtigt kan komme online, hvis man ønsker at benytte Yousee – for yderligere information og tilmelding kontakt Yousee.

Det er frivilligt, om man ønsker Yousee eller vælger en anden udbyder. På [tjebredbaand.dk](http://tjebredbaand.dk) kan du/I se hvilke udbydere, der kan levere internet på din/jeres adresse.



## Elinstallationer samt telefon, internet og antenne

### El-installationer

#### A – Gruppetavle

#### B – Evt. Netværksforbindelse

#### C – Router

#### HPFI-relæ

Hele installationen er sikret med HPFI-relæ.

HPFI-afbryderen slår automatisk al strømmen fra i boligen i tilfælde af, at der opstår en elektrisk fejl. Hvis HPFI-afbryderen slår strømmen fra, kan strømmen slås til igen ved at skubbe afbryderen op. Test-knappen (T) på HPFI-afbryderen bør min. aktiveres én gang årlig for at sikre, at den virker korrekt. Udkobler HPFI-relæet ikke, skal der straks rekvireres en elektriker.

#### Gruppetavle

På gruppetavlen er det muligt at slå dele af strømmen i boligen fra. Det varierer fra bolig til bolig, hvor mange grupper der er installeret. Over hver gruppe er der en mærkat, hvorpå der står, hvilke områder gruppen indeholder. For at slukke en eller flere grupper, trykkes gruppen eller grupperne ned, og for at tænde igen, trykkes de op.

#### Sikringstyper

Lys og stik: 10A sikringer

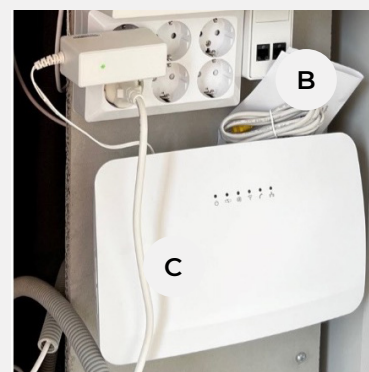
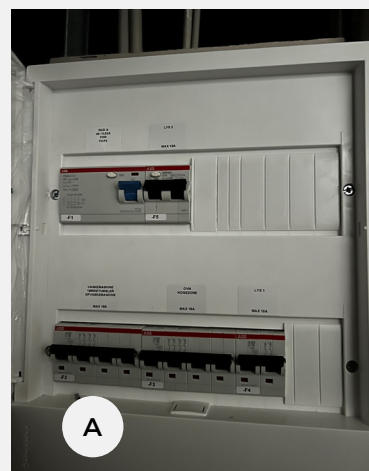
Kraft: 16A sikringer

#### D – Elmåler

Elmåleren er placeret udvendigt ved hoveddøren.

Elselskabet fjernaflæser elforbruget, men det anbefales at tjekke forbruget med jævne mellemrum.

**OBS!** Installationsnummer må ikke fjernes.



## Dørtelefon

### Opgangsdør

Opgangsdøren låses op enten, med samme nøgle som anvendes til boligen og til postkassen, eller nøglebrikken. Under tastaturet til dørtelefonen er placeret en brikaflæser som kan læse jeres adgangsbrikker. Præsenter jeres brik, og 1 sekund efter er døren klar til at åbne.

Hvis brikker eller nøgler skal erstattes pga. fx tab eller tyveri, kan det kun ske ved henvendelse til viceværten.

### A – Kaldeanlæg ved hoveddør

#### Opkald til bopæl

En besøgende kan indtaste et indendørsstationsnummer (001) eller lejlighedsnummer (f.eks.. 0101, programmeret på forhånd) for at ringe til en beboer. Besøgende kan også vælge et navn på en bopæl med op- og nedknappen eller på skærmen, for at foretage et opkald. Opkald kan annulleres ved at trykke på

### B – Dørtelefon i bolig

1. Besvarelse af opkald
2. Aktivering af døråbner
3. Overvågningsfunktion
4. Mute funktion
5. Indstillelig knap
6. Systemindstillinger

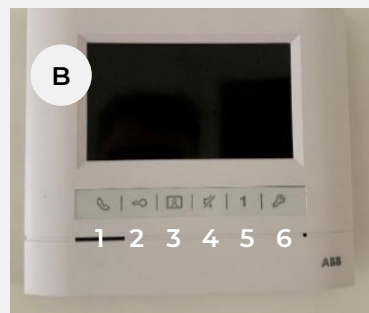
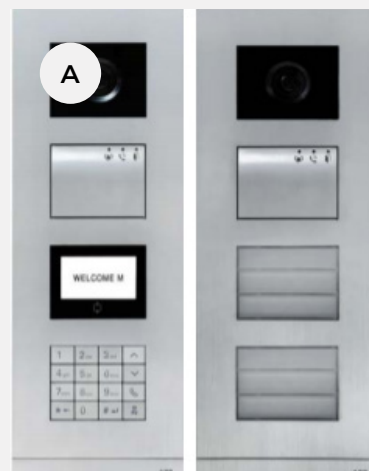
### Betjening

Dørstationer og svartelefoner kan blive beskadiget af hårde eller skarpe genstande.

Sådanne genstande må aldrig bruges til at betjene systemet – brug din finger eller en plastikstift.

### Rengøring

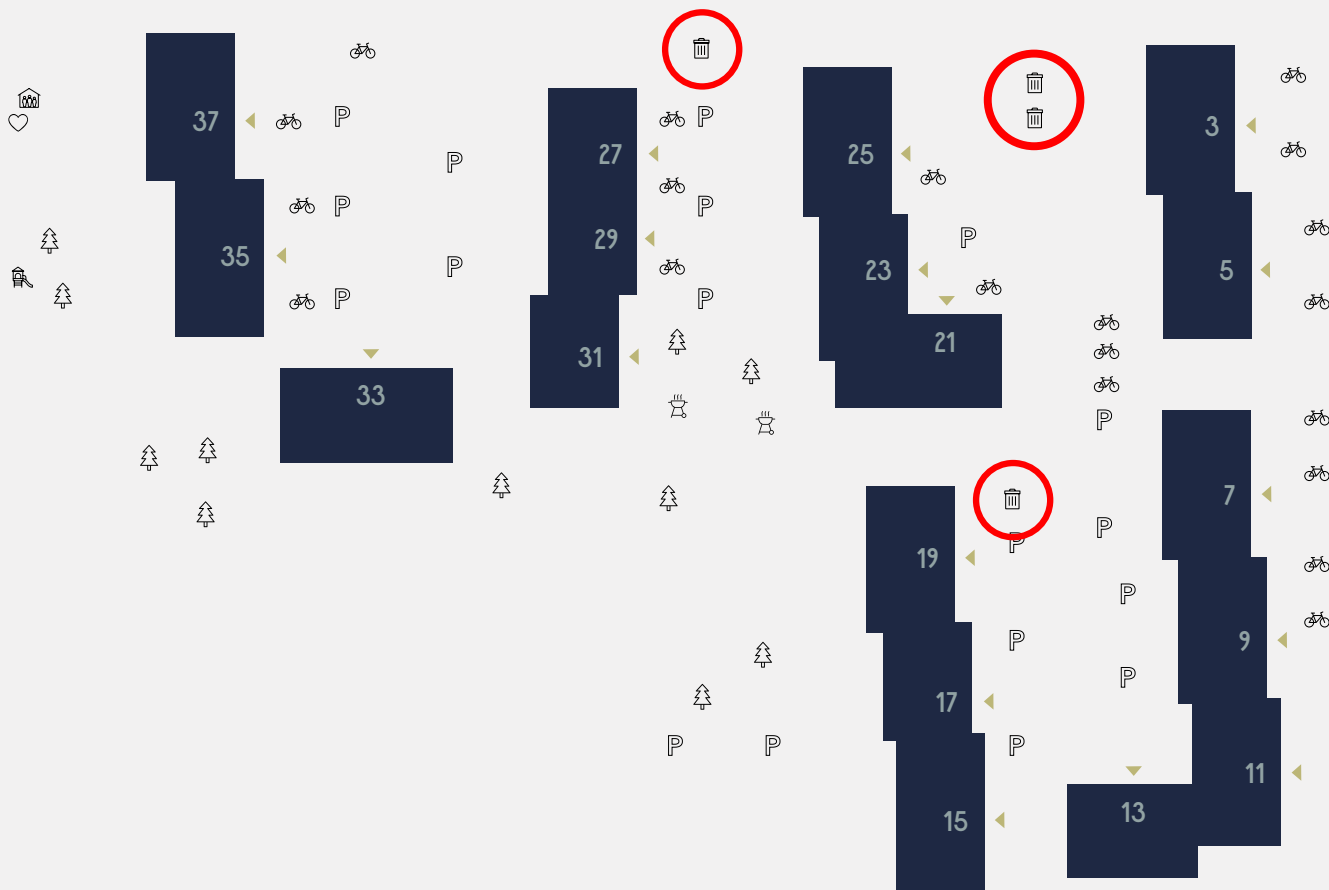
Svartelefonens overflade rengøres med en blød klud, og vinduesrens som kan købes i almindelig handel. Dørstationens metalliske dele rengøres med WD-40. Produkternes overflade kan tage skade af syrebaserede og slibende rengøringsmidler. Mikrofon og højttaler kan renses med trykluft efter behov.



## Håndtering af husholdningsaffald

### Affaldshåndtering

Alt affald skal bortskaffes i de etablerede affaldsmolokker, som er markeret på billede nedenfor.



Det står angivet på de respektive affaldsmolokker, hvad de indeholder. Affalds- og miljøstationerne består af følgende 6 sorteringer.

1. Restaffald
2. Madaffald
3. Plast
4. Papir
5. Glas
6. Metal

## Røgmelder

1 – Visning for spændingsforsyning 230 V

2 – Højtaler

3 – Testknap

### Røgalarm

Røgalarmen er tilkoblet boligens strømforsyning. I tilfælde af strøm-svigt er der monteret et batteri i røgalarmen. Når det er tid til at skifte batteriet, vil der komme en biplyd fra alarmen.

Røgalarmen tages ned ved at dreje mod urets retning. Herefter tages strømstikket ud, og røgalarmen kan tages ned. For at montere røgalarmen igen, sæt strømstikket i igen, og drej røgalarmen på plads.

Hvis røgalarmen aktiveres ved en fejl, tages alarmen ned og der trykkes på reset knappen, herefter monteres alarmen igen.

### Fejlalarm

Fejlalarmer kan forekomme ved forskellige fysiske påvirkninger:

- Støv i røgalarmen
- Insekter
- Vanddamp/dug
- Sidder monteret uden for de normale omgivelsestemperaturer (0 °C til +50 °C)
- Fugt fra bygningsdele kan over længere tid beskadige røgalarmen.

Fejlfinding på fysiske fejl er optisk, men også den fejlkilde som der ses mest af. Støv der pludselig bliver hvirvlet op pga. af luftstrømninger ved gennemtræk eller ventilation. Fugtig luft ved udluftning eller en åben dør fra et badeværelse hvor man lige har brugt varmt vand. Brug af hårlak og deodorant hvor man sprøjter indirekte op på røgalarmen. En generel ting er hvis røgalarmen er beskidt udvendig, så er den det også indvendig, typisk ser vi støv, sod og mados på og i røgalarmene.

Andre brandtekniske installationer i bygningen vedligeholdes af driftspersonalet.





## Låse-/adgangskontrolsystem

### Opgangsdøre

Alle opgangsdøre har et dørtelefonanlæg. Under tastaturet til dørtelefonen er placeret en Salto brikaflæser som kan læse jeres adgangsbrikker.

Præsenter jeres brik, og 1 sekund efter er døren klar til at åbne.

Såfremt I bliver bedt om at opdatere jeres brik, sker det ved at bruge brikaflæseren på opgangsdøren.

## Bæredygtig brug af boligen

### Tøjvask og opvask

Vask dit tøj på 30 grader i stedet for 40 grader. Dit tøj bliver stadig rent, og det kan ses på din elregning. Fyld endvidere vaskemaskinen helt op, du sparer hermed antallet af vaske og skåner miljøet.

Ønsker du at spare endnu mere, så hæng dit tøj til tørre i stedet for at bruge tørretumbler.

Hvis tøjet tørres ved ophængning, skal du dog være opmærksom på at luftfugtigheden stiger, og du derfor bør lufte ekstra ud.

### LED pærer

Ved at bruge LED pærer reducerer du dit elforbrug betydeligt. Derudover har LED pærer en meget længere levetid end almindelige lyspærer.

### Udluftning

Luft ud i kort tid ad gangen. Hvis du lufter ud i lang tid, bliver vægge og møbler kolde, og det vil derfor kræve mere energi at varme boligen op igen.

### Opvarmning

Når du skal varme din bolig op, så tænd for alle gulvvarmestaster, da det sikrer, at der bliver brugt mindst muligt energi.

### Affaldssortering

Når du sorterer dit affald, er du direkte medvirkende til at sikre, at de materialer, som kan genbruges, bliver genbrugt.

### Spar på vandet

Sluk for vandet når du børster tænder.

Vask op i en balje og sluk for vandet imens.

Sluk for vandet når du sæber dig ind i badet.

## Brandsikring

### Flugtveje

Der må ikke stå barnevogne, cykler, møbler, sko eller andet i trappeopgangen. Brandmænd og ambulancepersonale skal let kunne komme op og ned ad trapperne.

### Altaner og terrasser

Brug af åben ild som f.eks. bål steder og grill med trækul er ikke tilladt. Der må alene anvendes gasgrill og el grill under forudsætning af, at man tager hensyn til de øvrige beboere.

### Fællesarealer

Brug af åben ild som f.eks. bål steder og grill med trækul er ikke tilladt. Der må alene anvendes gasgrill og el grill på fællesarealerne.

### Brandfarlige væsker

Benzin, neglelakfjerner og andre brandfarlige væsker skal opbevares og bruges med stor forsigtighed. Ifølge loven må du højst opbevare 25 liter brandfarlig væske indendørs. Opbevar dem i din boligen, hvor du færdes, og ikke i skuret.

### Gode råd

- Tænk dig om og læs etiketten inden du skruer låget af beholderen.
- Behold væskerne i deres originale emballage, og sørg for at alle låg er skruet tæt til.
- Sørg for god udluftning.
- Undgå åben ild, rygning, varme overflader, gnister og tændte elapparater i umiddelbar nærhed, når du anvender brandfarlige væsker.
- Placer brandfarlige væsker for sig selv, og gerne i et kar eller balje af ikke brændbart materiale så evt. spild opsamles.
- Klude med rester af væsker som f.eks. linolie kan selvantænde. Gør kluden våd og læg den i en pose. Tryk luften ud af posen, bind en knude på og læg den i en metalbeholder inden den afleveres som farligt affald på genbrugsstationen.
- Hold brandfarlige væsker fra børn.

### Gasflasker

Hvis du har flaskegas indendørs, kan elektriske apparater antænde gassen og få flasken til at eksplodere. Loven siger at du må opbevare op til 40 kg. flaskegas i uåbnede flasker på højst 11 kg. pr. stk. Flaskerne skal opbevares i særlige skabe i et rum med en dør eller et oplukkeligt vindue til det fri.

### Gode råd

- Undlad brug af åben ild, også rygning, under håndtering af gasflasker.
- Hvis der lugter af gas, så luk for gassen og luft ud, men tænd eller sluk ikke for noget elektronisk.
- Vær sikker på at dit udstyr er CE eller DG mærket.
- Brug aldrig beskadigede gasflasker eller udstyr.
- Udsift slanger, hvis de har revner eller er beskadigede på anden vis.
- Opsæt et skilt med teksten "Trykflasker" på ydersiden af døren ind til et rum med flaskegas.

### Fyrværkeri

Hvis du opbevarer fyrværkeri, kan raketterne eksplodere under en brand og blive livsfarlige. Ifølge loven er det højst tilladt at opbevare 5 kg. NEM fyrværkeri. NEM angiver, hvor meget krudt der er i fyrværkeriet. NEM vægten er angivet på fyrværkeriet – enten på artiklen eller på emballagen.

### Gode råd

- Opbevar fyrværkeriet mørkt og tørt og væk fra elektriske apparater og varmekilder.
- Opbevar alt fyrværkeri utilgængeligt for børn.
- **Fjern aldrig beskyttelseshætten fra f.eks. rakettens lunte.**

### Evakuering

Ved eventuel brand søg da mod nærmeste udgang til det fri. Fra lejlighed eller tagterasse betyder det nærmeste trappeopgang. Befinder du dig i p-kælderen ved eventuel brand, følg da flugt og panikvejsbelysningen som fører ud i det fri.

### Hvad gør I, hvis I ikke kan komme ud?

- Luk døre mod branden (ikke låse!)
- Søg ud til vinduerne og få kontakt med folk på gaden. Gør opmærksom på, at der er behov for hjælp.
- Søg ned til gulvet, hvis der er røgfylt i rummet.



## Akutte problemer

I tilfælde af et akut problem på ejendommen eller i din lejlighed udenfor normal arbejdstid, kan du ringe til Balder Akut tlf. +45 70 20 00 92

### Ved akut problem forstås:

- Vandskade opstået ved f.eks. opvaskemaskine, utæt vandrør eller radiator m.m.
- Udefrakommende vand, f.eks. skybrud m.m.
- Manglende varme i hele lejemålet
- Strømsvigt i hele lejemålet
- Manglende varmt vand eller manglende vand i lejemålet.
- Elevator ude af drift og/eller fastsiddende person
- Lås til opgangsdøren virker ikke
- Grov hærværk

### Vær opmærksom på

Da håndværkertimer er dyre udenfor normal arbejdstid, er det vigtigt, at det kun er i AKUTTE situationer, at håndværkerne tilkaldes. I modsat fald vil det blive for EGEN regning. Ved skader omfattet af Balders udvendige vedligeholdelsespligt afholder Balder udgiften såfremt skaden er at betragte som akut. Ved skader omfattet af beboerens vedligeholdelsespligt, afholder beboeren udgiften.

## Kontakt Balder administration

### Kundeservice

+45 55 55 07 07

kundeservice@balder.dk

### Udlejning

+45 55 55 07 07

udlejning@balder.dk