



FÆLLEDKANTEN

DRIFTS- OG VEDLIGEHOLDELSESVEJLEDNING



o | BAL
DER

INDHOLDSFORTEGNELSE

- 5 VELKOMST**
Denne vejledning bør nøje gennemlæses og bruges som fremtidigt opslagsværk
- 5 VÆGGE, LOFTER, DØRE OG VINDUER**
Farvekoder og rengøring af malede overflader
- 6 TRÆGULVE**
Klima, daglig vedligeholdelse/pleje
- 7 VINDUER, INDVENDIGE OG UDVENDIGE DØRE**
Vedligeholdelse/pleje af karme, vinduer, hængsler/beslag og skruer
- 11 BELÆGNING OG HÅNDLISTE PÅ ALTAN**
Generel vedligeholdelse
- 12 BAD OG TOILET**
Generel vedligeholdelse og rengøring
- 15 KØKKENELEMENTER OG GARDEROBESKABE**
Typer kan variere fra bolig til bolig
- 17 HÅRDE HVIDEVARER**
Generel vedligeholdelse, rengøring og betjening
- 18 VENTILATIONSSYSTEM INKL. EMHÆTTE**
Undgå fugtskader
- 19 VARMESTYRING**
Varmekilde og gulvvarme

- 20 TELEFON OG ANTENNE**
TV, internet og telefoni
- 20 TEKNIKSÅKT TIL BOLIGER**
El, VVS-installationer og standard installationsskakt i boliger
- 24 DØRTELEFON**
Kaldeanlæg ved hoveddør og vedligeholdelse af dørtelefon i bolig
- 25 LÅSESYSTEM/ADGANGSKONROLSYSTEM**
Døre og porte
- 25 HÅNDTERING AF HUSHOLDNINGSÅFFALD**
I alle opgange er der affaldsskakte
- 27 STORSKRALD**
Oversigtsplan
- 27 KILDESORTERING**
Miljøstationen i gården
- 28 DEPOTRUM**
Depotrum tilknyttet lejemålet
- 28 RØGMELDER**
Røgalarm og vejledning

Vi er glade for at kunne byde
Jer velkommen til Fælledkanten

Vi har længe gjort os umage
for at opføre en attraktiv og
moderne ejendom, som skal
danne rammen om jeres liv



1. VELKOMST

Velkommen til din nye bolig.

Denne vejledning bør nøje gennemlæses og bruges som fremtidigt opslagsværk.

NÅR DU MODTAGER LEJLIGHEDEN

Inden din indflytning er lejligheden gennemgået for synlige fejl og mangler.

I forbindelse med, at ejendomsinspektøren udleverer nøgler til lejligheden, gennemgås boligen og der udarbejdes en indflytningsrapport, hvor eventuelle kosmetiske mangler samt funktionsmangler, der kræver afhjælpning, noteres.

Funktionsmangler kan eks. være:

- Vandhane drypper
- Der er byttet om på koldt og varmt vand
- Ventilationen virker ikke
- Dør kan ikke lukke/låse
- Opvaskemaskine, kogeplade eller lignende virker ikke.
- Stikkontakt virker ikke
- Dørtelefon virker ikke

Funktionsmangler i lejligheden afhjælpes inden for kort tid.

2. VÆGGE, LOFTER, DØRE OG VINDUER FARVEKODER OG RENGØRING AF MALEDE OVERFLADER

Vægge i opholdsrum inkl. depotrum i lejlighed:

Farvekode: JOTAPROFF væg og loft mat 05, S.0500-N

Lofter i opholdsrum inkl. depotrum i lejlighed:

Farvekode: JOTAPROFF væg og loft mat 05, S.0500-N

Vægge i køkken:

Farvekode: JOTAPROFF 20 PVA, S.0500-N

Rengøring af malede overflader

Den daglige rengøring foretages ved aftørring med en ren klud, hårdt opvredet i varmt vand. Tør efter med en tør klud. Fedtpletter, som ikke kan fjernes på førnævnte måde, aftørres med en klud, hårdt opvredet i vand, tilsat en mild sæbeopløsning.


JUNCKERS

Type:
Junckers Eg Sonate
Matlakeret

3. TRÆGULVE

Klimaforhold:

Såvel trægulve som menneskers velbefindende afhænger bl.a. af indeklimaet. Det optimale for både trægulve og mennesker er en rumtemperatur på ca. 20 °C og en relativ luftfugtighed på ca. 45% (min. 35% og maks. 65% i ganske korte perioder).

I fyringssæsonen, når luftfugtigheden falder, anbefales det at anvende luftbefugtere og/eller sætte skåle med vand på radiatorer. Når luftfugtigheden er høj, kan det være nødvendigt at skrue op for varmen og undgå åbne vinduer. Anskaf evt. et hygrometer.

Bemærk, at der er stor forskel på træsorternes egenskaber, og at træ altid vil arbejde i takt med luftfugtigheden. Fugebredden vil således ikke altid være den samme, og man må derfor forvente, at der kan opstå større fuger end normalt i f.eks. fyringssæsonen, hvor luften typisk er tør. Et trægulv vil først være akklimatiseret efter ca. et år.

Konstruktiv vedligeholdelse

For at skåne trægulve, anbefales det at anvende filtpropper under stole- og bordben.

Kontorstole bør udstyres med egnede hjul til trægulve, og det anbefales at lægge akrylplader under kontorstole. Vær opmærksom på blomsterkrukker, vaser og lignende, som placeres direkte på trægulve, ikke må kunne afgive fugt til gulvet. Hvis du ikke er helt sikker på at, om de er tætte i bunden, bør du anbringe dem på en opsats, så direkte kontakt med gulvet undgås. Løse tæpper, måtter m.m. bør ikke lægges på gulvet før 2-3 uger efter gulvlægning eller behandling. Anvend måtter ved indgangspartier, for at forhindre snavs o.l. på trægulvet.

Daglig vedligeholdelse/pleje

Daglige rengøring foretages ved støvsugning eller aftørring med en hårdt opvredet klud. I tilfælde med stærk tilsmudsning rengøres med vand tilsat Junckers Gulvsæbe. Vandforbruget skal være moderat.

VIGTIGT!

Brug altid så lidt vand som muligt ved rengøring og brug ALDRIG sulfoholdige rengøringsmidler. Brug altid en godt opvredet klud eller moppe og rengøringsudstyr med lav vanddosering. Tør spild og striber af vand op straks så trægulvet ikke skades.

Nylakerede gulve bør ikke rengøres de første 3 døgn efter lakeringen.

Pletfjerning

Fjern så vidt muligt pletter straks. Indtørrede pletter er sværere at fjerne end friske.

Frugt, juice, mælk, fløde, te, sodavand, øl, vin, kaffe

Fjernes med Junckers gulvsæbe.

Chokolade, fedtstof, olie, skosvæerte, hælmærker, tjære

Fjernes med Junckers gulvsæbe eller terpentin.

Tryksvæerte, blæk, læbestift

Fjernes med Junckers gulvsæbe eller sprit.

Blod

Fjernes med koldt vand.

Pleje af lakerede gulve

For at sikre, at trægulvet holder i mange år, anbefales det lejlighedsvis at give gulvet en let slibning og efterfølgende lakere med et enkelt lag top-lak.

Hyppighed afhænger af det slid, som gulvet udsættes for. Gulve med meget trafik i forretninger, restauranter etc. vil således have brug for oftere vedligeholdelse sammenlignet med gulve i private hjem. Det anbefales at kontrollere gulvet med passende intervaller.

Vælg en Junckers vandbaseret top-lak, der styrkemæssigt passer til det slid, som gulvet udsættes for.

Gulvet vaskes med Junckers Gulvrens og afslibes derefter omhyggeligt med sandpapir i korn 150-180. Vask og afslibning af gulvet er afgørende for lakkens vedhæftningsevne. Slibestøv fjernes ved støvsugning og gulvet aftørres med klud/moppe hårdt opvredet i rent vand. Herefter kan trægulvet overfladebehandles med et lag top-lak.

For uddybende instruktion til lakering af trægulve henvises til Junckers produktvejledninger.

4. VINDUER, INDVENDIGE OG UDVENDIGE DØRE

VEDLIGEHOLDELSE/PLEJE AF KARME, VINDUER, HÆNGSLER/BESLAG OG SKRUER

Hængsler/beslag og skruer

Grebets kolver skal renses og smøres og eventuelle hængsler have et par dråber olie 1-2 gange om året - hyppigt brugte.

Vinduer og døre skal dog smøres oftere. Områder for smøring er angivet med to oliedråber på de forskellige vinduer og døre.

Vask alle bevægelige dele samt overflader på beslagkomponenter to gange årligt. Til smøring af bevægelige dele benyttes en syrefri smøreolie. Friktionsbremser og glideskinner sprayes om nødvendigt med teflonbaseret smøremiddel, fx Fin Lube eller tilsvarende (aldrig alm. smøreolie!).

Garanti mod korrosion er kun gældende ved manglende funktion og under forudsætning af, at ovenstående vedligeholdelsesinstruktioner er fulgt. I industri- og landbrugsområder, kystnære områder, sydvendte facader, fugtigt indeklima samt områder med høj koncentration af trafik skal vedligeholdelse af vinduer og døre foretages mere hyppigt.

Vask/rengøring af rude, ramme og karm

Rengøring gøres bedst med en blød klud eller børste samt lunkent vand tilsat lidt opvaskemiddel eller et andet mildt rengøringsmiddel uden slibeeffekt og opløsningsmiddel. Spor efter klæbemærker og limrester på glasset fjernes ved at gnide på dem med en klud dyppet i sprit. Mærker fra sugekopper og sorte striber fra glasbånd kan ifølge Glasindustrien tage op til 2 år at forsvinde helt ved regelmæssig afvaskning. Prøv evt. med et rengøringsmiddel til glaskeramiske kogeplader.

Aluminium udvendigt

Skal vaskes mindst 2 gange om året (fx når vinduet pudses). Udtræk fra beton i nybyggeri skal vaskes af med det samme, da glas og ramme ellers bliver matte. Skader har ikke indflydelse på aluminium holdbarheden, da blotlagt aluminium hurtigt danner et naturligt oxidlag, der forhindrer korrosion og angreb af hvidrust. Småridser i aluminium kan udbedres med reparationslak, men farveforskelle må påregnes.

Træ indvendigt

Karmen er overfladebehandlet med vandbaseret maling eller lak og bør afvaskes jævnligt. Tætningslister, glasbånd og glaslister skal blot holdes rene fx ved aftørring med en klud opvredet i rent vand, evt. tilsat et mildt rengøringsmiddel. Skader i karmens overfladebehandling skal repareres. Ved reparation, eller hvis du i øvrigt ønsker at male karmen, skal du bruge vandbaseret, diffusions-åben maling - undgå at få maling på tætningslister, glasbånd og glaslister.

Dug på dine vinduer?

Dug opstår helt naturligt, når fugtig varme og kulde mødes. De fleste har oplevet det på badeværelsesspejle, men også boligens vinduer kan dugge til.

Vær glad for den udvendige dug

Engang sad dug kun på indersiden af vinduet. Men i de senere år har mange oplevet, at dug også kan sidde på ydersiden - særligt i natte- og morgentimerne. Den udvendige dug skyldes, at ruderne har en isoleringsevne, der er helt i top. Ruderne isolerer simpelthen så effektivt, at det er en kold rude, der møder kold udendørsluft, hvorefter der opstår dug - eller kondens, som det også kaldes. Duggen forsvinder, når luften ude bliver varmere i løbet af formiddagen. Udvendig kondens er fuldstændig ufarlig og generer kun udsigten.

Skil dig af med den indvendige dug

Dugger dine ruder indvendigt, bør du derimod gøre noget ved det. Duggen skyldes, at varm fugtig indeluft afkøles mod de koldere ruder og frigiver vanddråber, der sætter sig på ruden. Det er tegn på for høj luftfugtighed pga. for ringe luftskifte. Et fugtigt indeklima er usundt for både mennesker og vinduer. Inde-klima-håndbogen og Astma- og Allergiforbundet anbefaler en relativ luftfugtighed på højst 45% indendørs i vinterhalvåret. At holde luftfugtigheden så lavt kræver en indsats, da vores huse bliver stadig tættere og bedre isoleret.

Der er tre vigtige faktorer, der formindsker risikoen for dug indendørs:

- Luft ud (gennemtræk) mindst tre gange om dagen i 5-10 minutter, også i regnvejr.
- Sæt varme på, så temperaturen ligger på 20-22°C hele døgnet.
- Sørg for god luftcirkulation i alle rum - lad fx ventiler i vinduer og vægge stå åbne døgnet rundt og lad de indvendige døre stå åbne.

Hvis du opdager kondens mellem glassene i en energirude, er ruden punkteret og skal udskiftes.



A - Betjening af vinduer:

Vinduet åbnes ved at dreje grebet til vandret. Vinduesrammes skubbes nu udad. Der er en ventilationsstilling indbygget i grebet, skub vinduet ca. 1 cm udad og luk grebet i igen.

B - Børnesikring:

Børnesikringen aktiveres automatisk, når vinduet åbner ca. 10 cm. For at åbne vinduet fuldt ud, trækkes vinduesrammen lidt indad, og sikringen frigøres af hakket med en finger.

I bunden er der ligeledes en sikring som skal løftes af ved genlukning.



C - Pudsebeslag:

Beslaget aktiveres automatisk både når vinduet åbnes og lukkes. Beslaget er beregnet til at fastholde vinduet i 30° position. Herudover er det også beregnet for at fastholde vinduet, når det vender i forbindelse med pudse af uvendig side. For at deaktivere beslaget, trækkes ruden forsigtigt ind indtil beslaget slipper og kan skubbes ud med en finger.



A - Betjening af franske altaner:

Den franske altan åbnes ved at trykke børnelåsen ned samtidig med at man drejer grebet til vandret. Dørrammen trækkes nu indad.

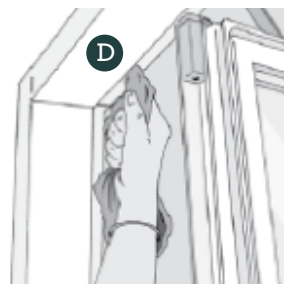


Vedligeholdelse af:

B - Friktionsbremsen:

Bremsen strammes ved at dreje på friktions-skruerne - MOD URET i begge sider af vinduet med en 4 mm umbraconøgle.

Friktionsbremsen kan sidde både foroven og forneden, men her vist foroven.



C - Pudsning:

Når vinduet åbnes 90°, åbner der sig en pudse-spalte i "hængselsiden". Den udvendige side af ruden kan nu pudses indefra.

D - Pleje:

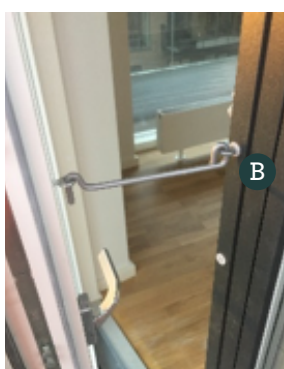
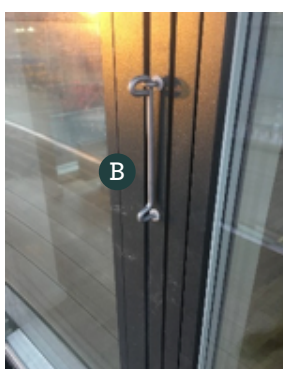
Glideskinnerne skal holdes fri for støv og snavs f.eks. med en klud. Glideskinnerne skal min. 1 gang årligt sprayes med teflonbaseret smøremiddel, f.eks. Fin Lube eller tilsvarende. (brug aldrig alm. smøreolie!)



A - Altan- og terrassedøre:

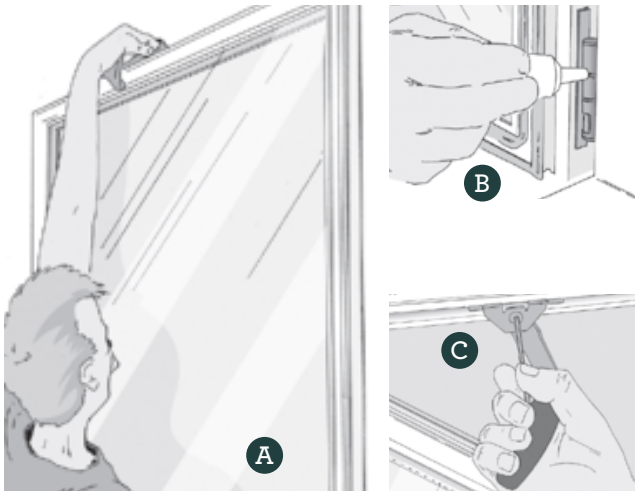
Døren åbnes ved at dreje grebet til vandret og skubbe døren udad. Døren åbner op til 90° og er forsynet med friktionsbremse.

Døren lukkes ved at trække den ind til karmen og dreje grebet ned til lodret.



B - Stormkrog:

Friktionsbremsen alene kan ikke holde altandøren åben. Altandøren er derfor forsynet med en stormkrog. Hvis du ønsker at have døren stående på klem så brug altid stormkrogen. Husk altid at sætte krogen tilbage i dens holder når den ikke er i brug, ellers risikere du at krogen kommer i klemme og døren får skader.



A - Vedligeholdelse:

Friktionsbremsens glideskinner skal holdes fri for støv og snavs fx med en klud.

B - Skinner

Skinnerne må ikke smøres, da det blot samler mere snavs. Vi anbefaler, at du mindst en gang om året smører hængslerne med syrefri olie, mens du åbner og lukker døren for at få olien helt ind i hængslerne.

C - Friktionsbremse

Friktionsbremsen sidder foroven og justeres ved at dreje på skruen i beslaget med en 4 mm umbraconøgle.

Hængsler/beslag og skruer

Se vedligeholdelse/pleje af hængsler/beslag og skruer for vinduer, se side 7

Træ ind og udvendigt

Se vedligeholdelse og pleje afsnit 2, se side 8



INDVENDIGE DØRE

Daglig vedligeholdelse

Dørene rengøres med en blød klud opvredet i varmt vand evt. tilsat mildt rengøringsmiddel. Efter rengøringen skal døren altid aftørres med en tør klud.

Anvend aldrig ståluld, skurepulver eller andre rengøringsmidler med slibende effekt, da det medfører slibepletter og ødelægger dørens overflade. Fedtpletter, skosvætte og lignende tørres af med kunststof-cleaner. Stærkere opløsningsmidler må ikke anvendes.

Tape, klistermærker osv.:

Hvis tape og klistermærker anvendes på overfladerne, bortfalder garanti på overfladen.

A - Dørgreb:

Rengøringen foretages med rent vand og mildt rengøringsmiddel. Hvis dørgrebet bliver løst, skal pinolskruen spændes. Pinolskruer bør efterspændes mindst en gang om året.

B - Pinolskrue



HOVEDDØR

A - Indvendig lås

For at låse drejes der med urets retning og for at låse op drejes der mod urets retning

B - Pinolskrue

C - Håndtag

Randi Line 18, no. 7021

D - Udvendig lås

For at låse, drejes der mod urets retning og for at låse op, drejes der med urets retning.

E - Pinolskrue



Nøglen

Nøglen som bruges til at åbne hoveddøren, er den samme nøgle der anvendes til at åbne postkassen.

Dørgreb

Rengøringen foretages med rent vand og mildt rengøringsmiddel. Hvis dørgrebet bliver løst, skal pinolskruen spændes. Pinolskrue bør efterspændes mindst en gang om året.

Cylinder

Cylinderen vedligeholdes med smøring mindst en gang om året. Brug en olie der er beregnet til smøring af cylindre.

5. BELÆGNINGER OG HÅNDLISTE PÅ ALTAN

Generel vedligeholdelse:

- Rengør din altan mindst 1 gang årligt for snavs. Blade og nedfald fra træer fjernes. Anvend rent vand og børste.
- Gelænder og værn aftørres med en opvredet klud.
- Opbevar ikke ting på altanen, der kan give vandsamlinger.
- Hvis der sættes blomsterkasser m.v. på selve altangulvet, skal disse altid opklodses, således at vand kan løbe uhindret fra.
- Hvis der bores huller i bunden af blomsterkasser, kan der forekomme misfarvning af altangulvet.
- Der må ikke strøs vejsalt på altanbunden, anvend Urea.
- Vær opmærksom på, at glasværn ikke ridses af blomsterkasser.
- Varme genstande må ikke placeres på altanpladen, eks. engangsgrill, terrassevarmere m.v.

6. BAD OG TOILET



A - Rengøring af brusesæt:

Undgå at benytte ridsende svampe og skurepulver til rengøringen. Det frarådes at anvende opløsnings- og syreholdige rengøringsmidler. Det bevirker at overfladen bliver mat.

Rens kun armaturet med lidt sæbe og en fugtig klud. Derefter skylles det af og gnides tørt. Kalkaflejringer fjernes ved at benytte almindelig husholdningseddike.

B - Vaskemaskine:

For betjening henvises til brugsanvisningen.

C - Tørretumbler:

Tørretumbleren er en kondensørretumbler og er tilsluttet afløb.

For betjening henvises til brugsanvisningen.



D - Rengøring af spejl:

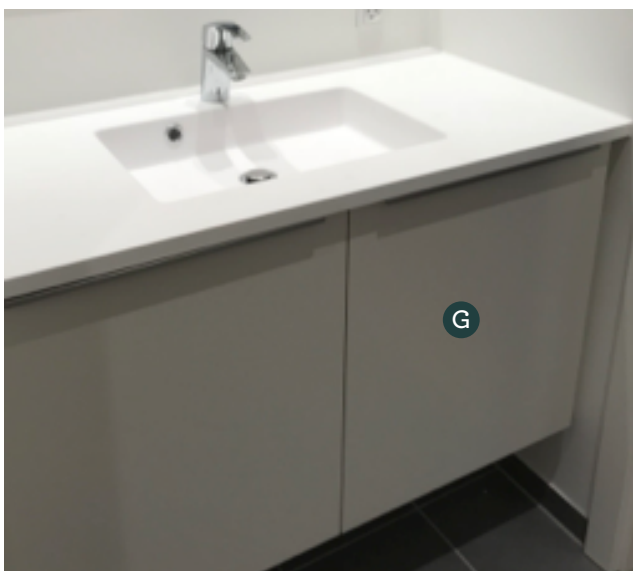
Daglig rengøring foretages med anviste rengøringsmidler for glas. Glasset rengøres efter behov og tåler alle for glas gængse rengøringsmidler.

NB: Der bør udvises forsigtighed, hvis der anvendes skrabende (ridsende) redskaber. Dette anbefales IKKE.

E - Rengøring af bordplade:

Bordpladen leveres matsleben. Ved flittig brug af rengøringsmiddel, vil den med tiden blive blankere. Til daglig rengøring bør benyttes skurende midler der er beregnet til rengøring, samt almindelige nylonskuresvampe, der normalt bruges i husholdningen.

OBS! – Rengøringsmidler som er tilsat blege-midler ikke må anvendes – eks. klorin



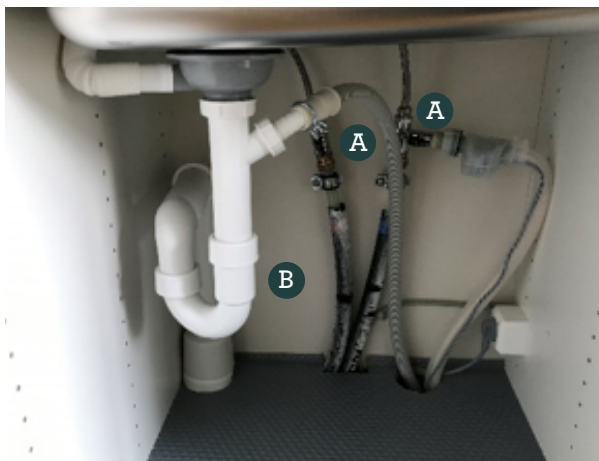
F - Rengøring af armatur:

Undgå at benytte ridsende svampe og skurepulver til rengøringen. Der frarådes ligeledes opløsnings- og syreholdige rensemidler, som indeholder eddikesyre. Rens kun armaturet med lidt sæbe og en fugtig klud, derefter skylles det af og gnides tørt. Kalkpletter kan undgås ved at tørre armaturet af efter hver brug.

G - Rengøring af skabe:

Den daglige rengøring foretages ved aftørring med en ren klud, hårdt opvredet i lunken vand. Tør efter med en tør klud.

Fedtpletter, som ikke kan fjernes på ovenstående måde, aftørres med en klud, hårdt opvredet i vand, tilsat almindeligt, mildt opvaskemiddel, tør efter med en tør klud.



A - Stophaner for koldt- og varmt vand

B - Rengøring af vandlås i skab:

Sæt en spand eller lignende under vandlås og adskil den. Rengør vandlåsen og genmonter vandlåsen. Vær omhyggelig med at få pakningerne placeret rigtigt igen.



C - Betjeningspanel

Lille skyl (lille trykknop)
Stort skyl (stor tryk knap)

D - Toiletsæde

E - Papirholder

F - Toiletkumme

Rengøring af betjeningspanel:

Undgå at benytte ridsende svampe og skurepulver til rengøringen. Der frarådes ligeledes opløsnings- og syreholdige rensmidler, som indeholder eddikesyre. Rens kun med lidt sæbe og en fugtig klud. Derefter skylles det af og gnides tørt.

Rengøring af toiletsæde:

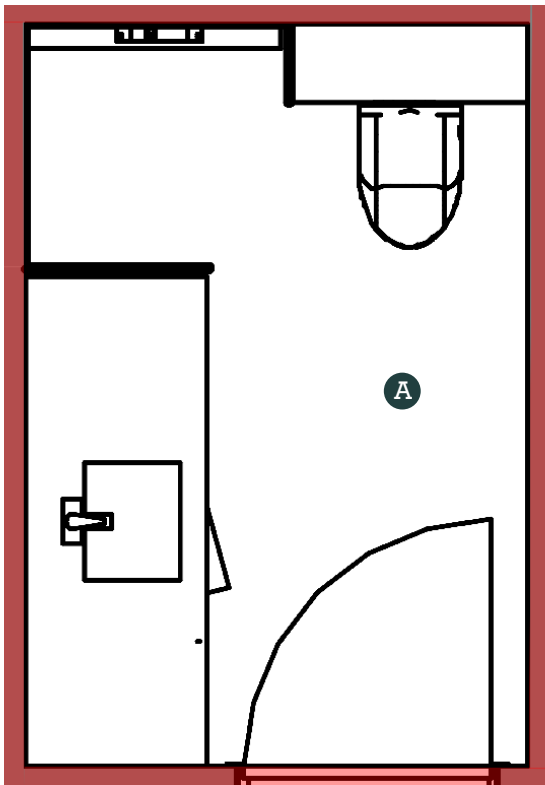
Der anvendes varmt vand med mild sæbe til både sæde og beslag/hængsler. Skyl efter med rent vand og tør efter med viskestykke. Toiletrens må ikke anvendes på toiletsædet og beslag/hængsler. Ved rengøring af toilettet med specielle rengøringsmidler bør du klappe låg og sæde op, så de ikke kommer i berøring med rengøringsmidlet. Brug aldrig klorin, det kan gulne materialet.

Rengøring af toiletkumme:

Daglig rengøring med en toiletbørste eller en fugtig klud tilsat syreholdig rengøringsmiddel med pH værdi mellem 1 og 4. Vær særlig opmærksom på den bagerste del af kummen. Her tømmes overskydende vand fra skyllerenden ud og et eventuelt kalklag kan bygges op over tid.

Rengøring af reservepapirholder og toilet-papirholder:

Daglig rengøring foretages med en blød klud. Rens kun med lidt sæbe og en fugtig klud. Derefter skylles det af og gnides tørt. Undgå at benytte ridsende svampe og skurepulver til rengøringen. Der frarådes ligeledes opløsnings- og syreholdige rensmidler, som indeholder eddikesyre. De angriber overfladen som bliver mat og ridset.



A - Ophængning ind- og udvendig på badekabinevægge

Figuren er en principtegning af boligens badeværelse, indretningen af badeværelset er vist som et princip og kan derfor variere fra bolig til bolig.

B - Rengøring af spots:

Rengør med en blød klud. Der kan evt. bruges lidt sæbe og en fugtig klud. Sæben fjernes med rent vand og spotten gnides tør. Undgå at benytte ridsende svampe og skurepulver til rengøringen.



HVAD SKAL DU PASSE PÅ

Ved ophængning af inventar og lignende skal man være opmærksom på følgende:

Badeværelsesvægge:

Badekabinsens vægge skal man være særligt påpasselig med at hænge noget på. Væggene der danner rammerne for badeværelset er kun 6 cm tykke, så det er meget vigtigt at være opmærksom på dette for at undgå at bore igennem væggen

Bæreevne:

Hvis man ønsker at hænge noget på disse vægge, må boreddybden ikke overstige 35 mm., og der må ikke anvendes slagboremaskine. Væggens bæreevne er ved 8 mm plast plugs, fa. Fischer, 15 kg. pr. plug. Det er gældende både når der skal hænges noget op badeværelsesiden og på ydersiden.

Armering:

I væggene er bl.a. indstøbt armeringsnet, disse er placeret over åbninger som fx døre og inspektionslemme. Det er vigtigt at armeringsnettet ikke beskadiges, da væggens bæreevne dermed forringes. Møder man ved boring modstand skyldes dette, at boret har truffet armeringsjern i væggen. Boringen skal afbrydes, og en ny position for hullet skal findes.

Indstøbte el- og vandinstallationer:

Mange steder i væggene er der indstøbt el- og vandinstallationer, hvis placering ikke kan fastslås med nøjagtighed, derfor anbefales det kraftigt at benytte en multiscanner, der kan fastlægge den nøjagtige placering af rør og kabler, så alvorlige skader undgås.

En tommelfinger regel er dog:

I en lodret linje over og under el-kontakter og el-udtag er der normalt indstøbte rør med strømførende ledninger. Der skal holdes en sikkerhedsafstand på 15 cm på begge sider af installationen.

Vandforsyning til blandingsbatterier sker normalt gennem rør, som er indstøbte i væggen lodret under blandingsbatteriet. I enkelte byggerier kan det forekomme, at der er ført brugsvandsrør lodret ned til blandingsbatterierne. Undgå ophængning på disse steder.

7. KØKKENELEMENTER OG GARDEROBESKABE

Typer kan variere fra bolig til bolig



A - Rengøring af skabsoverflader:

Den daglige rengøring foretages ved aftørring med en ren klud, hårdt opvredet i lunken vand. Tør efter med en tør klud.

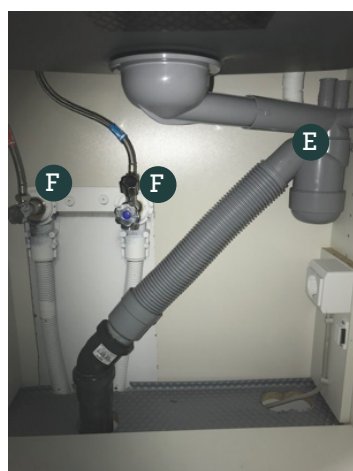
Fedtpletter, som ikke kan fjernes på ovenstående måde, aftørres med en klud, hårdt opvredet i vand, tilsat almindelig, sæbeopløsning såsom sæbespånere (ikke opvaskemiddel), tør efter med en tør klud.

B - Rengøring af bordplade:

Bordpladen aftørres med en blød klud opvredet i rent varmt vand.

C - Rengøring af armatur:

Undgå at benytte ridsende svampe og skurepulver til rengøringen. Der frarådes ligeledes opløsnings- og syreholdige rensmidler, som indeholder eddikesyre. Rens kun armaturet med lidt sæbe og en fugtig klud, derefter skylles det af og gnides tørt. Kalkpletter kan undgås ved at tørre armaturet af efter hver brug.

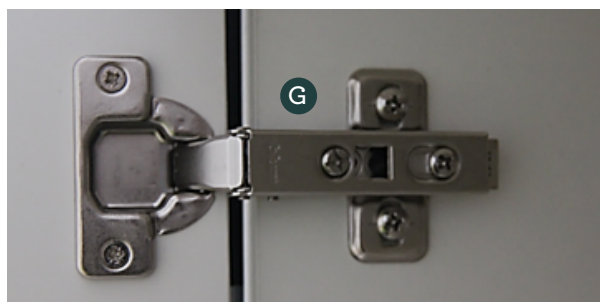


D - Rengøring af køkkenvask:

Den daglige rengøring foretages ved brug af en skuresvamp med lidt opvaskemiddel eller glasrens, hvis vasken er tilsmudset. Ved kraftig kalkaflejringer kan man lade varm eddike 7% stå i kummen i nogle minutter. Skyl efter med vand.

E - Rengøring af vandlås under køkkenvask:

Sæt en spand eller lignende under vandlås. Adskil vandlåsen ved at løsne de to omløbere. Rengør vandlåsen og genmonterer vandlåsen. Vær omhyggelig med at få pakningerne placeret rigtigt igen.



F - Stophaner for koldt- og varmt vand

Tilslutning af opvaskemaskine

G - Justering af hængsler:

Er gældende for alle skabe. Fjern forsigtigt Invita Dæksel og/eller lågedæmperen og juster hængslet ved hjælp af de markerede skruer.

Invita skiltet fjernes forsigtigt uden brug af værktøj

**A - Transformer:**

Transformeren for LED spots er placeret i skabet over emhætten. De hvide plastikkapper fjernes uden brug af værktøj og dækpladen klikkes forsigtigt af.

**GARDEROBESKÅBE****B - Rengøring af skabsoverflader:**

Den daglige rengøring foretages ved aftørring med en ren klud, hårdt opvredet i lunken vand. Tør efter med en tør klud.

Fedtpletter, som ikke kan fjernes på ovenstående måde, aftørres med en klud, hårdt opvredet i vand, tilsat almindelig, sæbeopløsning såsom sæbspåner (ikke opvaskemiddel), tør efter med en tør klud.

8. HÅRDE HVIDEVARER



A - Rengøring af opvaskemaskine:

For rengøring af opvaskemaskinens front og panel anvendes samme metode som ved rengøring af køkkenskabe.

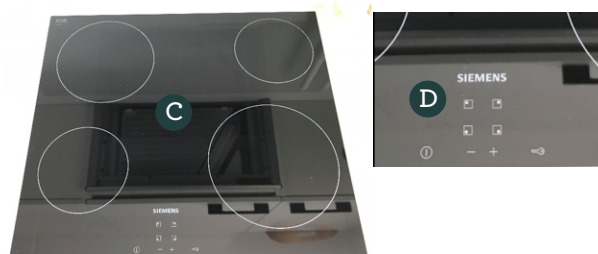
For indvendig rengøring af opvaskemaskinen, anvendes rengøringsmidler der er specielt egnet til opvaskemaskinen. Følg altid anvisningerne i brugsanvisningen fra producenten.

B - Betjeningspanel:

Læs brugsanvisning for yderligere information.

C - Rengøring af kogeplade:

Rengør kogefeltet efter hver madlavning. Rengør ikke kogefeltet, før det er tilstrækkeligt afkølet. Brug kun rengøringsmidler, der er velegnet til kogefelter. Følg altid anvisningerne i brugsanvisningen fra producenten.



D - Betjeningspanel for kogeplade:

Læs brugsanvisning for yderligere information.

E - Rengøring af ovn:

Rengør ovnen med varmt opvaskevand, ind- og udvendigt. Følg altid anvisningerne i brugsanvisningen fra producenten.



F - Betjeningspanel:

Læs brugsanvisning

G - Rengøring af køle- og fryseskab:

Til lettere rengøring af køleskab, brug pH-neutralt opvaskemiddel i lunkent vand. Der må ikke komme opvaskevand ind i belysningen eller gennem afløbshullet og ind i fordampnings-området. Følg altid anvisningerne i brugsanvisningen fra producenten.

H - Betjeningspanel for køle- og fryseskab:

Regulering af temperaturen, læs brugsanvisning for yderligere information.

I - Ventilation

Ventilationsspalter må ikke tildækkes.



9. VENTILATIONSSYSTEM INKL. EMHÆTTE

- undgå fugtskader

Et godt indeklima forudsætter god ventilation, luft så meget ud, at der ikke kommer dug på vinduerne. Bliver der konstateret fugtskader, kontakt da viceværten. Fugtskader er lettest at afhjælpe, hvis der gribes ind med det samme.

Fugtskader undgås f.eks.

- ved ikke at tørre tøj indendørs
- ved ikke at lave mad uden brug af emhætte eller åbne vinduer
- ved ikke at tage bad for åben dør
- ved at tørre badeværelset af efter brug
- ved at holde en rumtemperatur mellem 18-22 grader
- ved at lufte ud i soveværelset hver morgen
- ved at lave gennemtræk 2 gange om dagen i 5-10 min.



A - Rengøring og justering af udsugningsventil:

Støv fjernes med en støvsuger og en fugtig klud.

OBS - Udsugningsventilen må IKKE justeres, da den er forudindstillet. Ventilen skal altid forblive i samme forudindstillede position, da det ellers vil få konsekvenser for egen bolig og de øvrige boliger som anlægget forsyner.



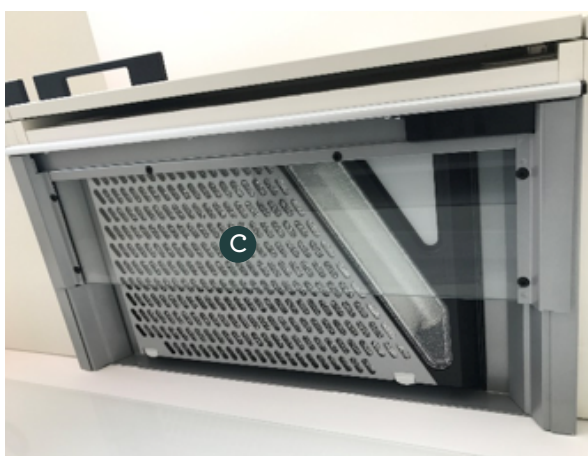
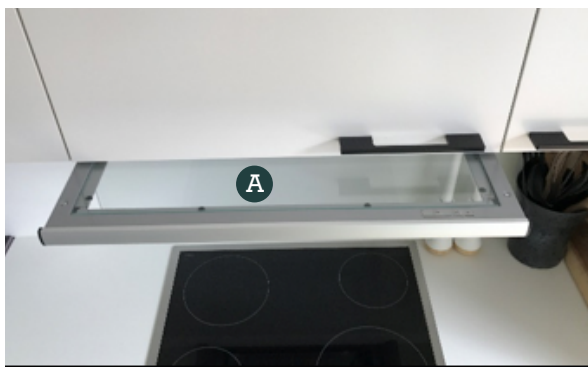
B - Emhætte:

Emhætten tændes på betjeningspanelet.

Efter 60 min. slukker udsugningen automatisk.

Selv når emhætten ikke er tændt, vil der være en svag udsugning i grundventilations-indstillingen.

Anlæggets funktion er at opretholde et sundt og godt indeklima i boligen uden grobund for hus støvmider, og samtidig beskytter det bygningen mod fugtskader. Emhætten er monteret og indreguleret af fagfolk, så den fungerer optimalt.



A - Betjeningspanel:

Når emhætten er trukket helt ud kan betjeningspanel benyttes.

Det er placeret i højre side i toppen.

B - Betjeningspanel

1 - Belysning

2 - Spjældfunktion

3 - Indikatorlampe

(lyser ved åbent spjæld)

C - Rengøring:

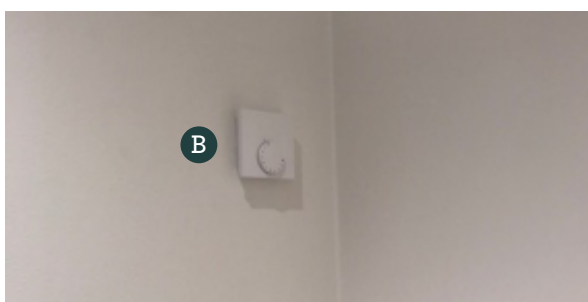
Fedtfiltret skal rengøres min. hver 2. måned.

Filteret tages ned ved at trykke på den viste knap.

Herefter rengøres det i opvaskemaskinen dette gøres efter behov, det anbefales dog at det rengøres

min. hver 2 måned. Indersiden af emhætten skal rengøres mindst 2 gange om året.

10. VARMESTYRING



A - Varmekilde

Varmekilden er et fjernvarmeanlæg tilsluttet radiator/gulvvarmesystem med termostater.

Radiatorer er styret af luftens temperatur, mens gulvvarmen styres efter gulvets temperatur.

Varmen i værelserne reguleres på radiatortermostaterne. Disse er forudindstillet, og termostaten bør stå på 3, som svarer til en rumtemperatur på ca. 20 grader. Hvert tal, op eller ned, hæver eller sænker temperaturen med ca. 2 grader.

Det optimale og mest energibesparende er, at alle radiatorer er tændt, dvs. at alle rum er opvarmede. Radiatorerne kan til tider forekomme kolde, men det er et tegn på, at termostaterne virker, da den tager højde for "gratis varme" som mennesker, TV, lys mv. afgiver.

B - Gulvvarme

Gulvvarmen reguleres på badeværelserne ved at dreje på termostaten. Den bør stilles på 1-2, som svarer til ca. 20-23 grader. Termostaten til gulvvarmen på badeværelserne sidder ved siden af toiletet.

11. TELEFON OG ANTENNE

TV, internet og telefoni



A - TV
B - Radio

Internet / telefon:

Det er ved indflytning YouSee, som er udbydere af internet og telefoni. Ved valg af Bredbånd og telefoni hos YouSee er det en forudsætning, at der abonneres på en af deres tv-pakker.

Fibernet:

Fibernettet er bredbånd og telefoni og udbydes af TDC. Fibernettet bliver aktiveret, hvis eller når beboeren har valgt en TDC løsning.

Kabel TV / antenne:

Beboeren modtager et pakkevalgsbrev, hvor der kan vælges den tv-pakke, Grund-, Mellem eller Fuldpakken, som beboeren evt. vil abonnere på. Såfremt der ikke reageres på brevet, eller man ikke ønsker at abonnere, vil tv-signalet automatisk blive lukket.

12. TEKNIKSKAKT I BOLIGER (EL- OG VVS-INSTALLATIONER)

Standard installationsskakt i boliger

El-installationer:



A - El-installationer

B - VVS-installationer



A - Gruppetavle

B - Kabel tv-/antenneboks

C - Fibernetboks

D - Router

HPFI-relæ:

Hele installationen er sikret med HPFI-relæ.

HPFI-afbryderen slår automatisk al strømmen fra i boligen i tilfælde af, at der opstår en elektrisk fejl.

Hvis HPFI-afbryderen slår strømmen fra, kan strømmen slås til igen ved at skubbe afbryderen op.

Testknappen (T) på HPFI-afbryderen bør min. aktiveres én gang årlig for at sikre, at den virker korrekt.

Udkobler HPFI-relæet ikke, skal der straks rekvireres en elektriker.

Gruppetavle:

På gruppetavlen er det muligt at slå dele af strømmen i boligen fra. Det varierer fra bolig til bolig, hvor mange grupper der er installeret. Over hver gruppe er der en mærkat, hvorpå der står, hvilke områder gruppen indeholder. For at slukke en eller flere grupper, trykkes gruppen eller grupperne ned, og for at tænde igen, trykkes de op.

Sikringstyper:

Lys og stik: 10A sikringer

Kraft: 16A sikringer



E - Elmåler:

Elmåleren er placeret i kældrens tavleskabe.

Elselskabet fjernaf læser elforbruget, men det anbefales at tjekke forbruget med jævne mellemrum.

OBS. Installationsnummer må ikke fjernes.



A - Aftagenummer:

Aftagenummer og adresse er placeret i el-skab i boligen.



B - VVS-installationer:

Indretningen af teknikskakt:

Indretningen kan variere fra bolig til bolig.



A - Varmt brugsvand:

Måler for aflæsning af forbrug af varmt brugsvand.

B - Stophaner:

Stophaner for lukning af varmt brugsvand.

C - Koldt brugsvand

D - Aflæsningsmåler

Måler for aflæsning af forbrug af koldt brugsvand.
Stophaner for lukning af koldt brugsvand.



E - Fjernvarme:

Stophane for lukning af fjernvarme.
Der må ikke drejes på indreguleringen for fjernvarme.

F - Måler

Målerfor aflæsning af forbrug af fjernvarme.
Der er fjernaflæsning på alle forbrugsmålere



G - Fugtalarm:

I bunden af teknikskaktene er installeret en fugtalarm. Denne alarm er installeret for at du, ved hjælp af en høj hyletone, kan opdage evt. lækage i rørskaften

Alarmen er forsynet med et 9 volt batteri, batteriet bør udskiftes efter 5 år. Du vil dog også få en alarm, når batteriet er ved at være opbrugt.

13. DØRTELEFON



Kaldeanlæg ved hoveddør

A- Kald til bolig

Boligen kaldes ved tryk på knappen til højre for den ønskede bolig.
Ved kontakt til boligen, tales klart og tydeligt i højttaleren. Døren kan åbnes, når der høres et klik.

B - Brik

For adgang med brik, præsenteres brikken foran kortlæseren ved det lyse felt.



C - Dørtelefon i bolig

D - Skærm

E - Besvarelse af opkald

F - Aktivering af døråbner

Vedligeholdelse:

Hustelefonen må kun rengøres med en blød klud fugtet med en mild sæbeopløsning.

Tør rengøring, aggressive rengøringsmidler samt skuremidler kan beskadige overfladen.

14. LÅSESYSTEM/ADGANGSKONTROLSYSTEM

Opgangsdøre:

Alle opgangsdøre har et dørtelefonanlæg. Feltet nederst til højre kan læse jeres adgangsbrikker. Præsenter jeres brik og 1 sekund efter er døren klar til at åbne.

Bagdøre (glasdøre):

Alle bagdøre har en læser ud for dørgrebet.

Præsenter brik og se dioden:

Blinker - Brik opdateres

Rød - Adgang nægtet eller læser er offline

Grøn - Adgang godkendt

Kælderdøre:

Præsenter brik på læseren ved grebet.

Rød - Adgang nægtet

Grøn - Adgang godkendt

Port (parkerings- og cykelkælder)

Porten åbnes med brik på læser ved porten. Porten er åben i 20 sekunder, eller indtil døråbningen er fri.

Der er kun adgang via porten til de lejere der har bestilt parkeringsplads.

Der er også adgang til parkeringskælderen via dør i porten (for cykler).

Denne åbnes også med brik på læser.

Brik:

Blinker - Brik opdateres

Rød - Adgang nægtet eller læser er offline

Grøn - Adgang godkendt

Brikker:

Ønskes flere brikker, kan disse selvfølgelig tilkøbes.

15. HÅNDTERING AF HUSHOLDNINGSAFFALD

I alle opgange er der affaldsskakte



Affaldshåndtering

A - Affaldsskakt og -indkast:

Benyttes til den daglige husholdning inkl. fx emballage. Dette skal i 15 liters poser og ned i affaldsskakten. Større affald (fx pizzabakker) skal brydes op i mindre stykker, og puttes i 15 liters poser.

Løst affald er ikke tilladt! Både grundet potentielle lugtgener, men også fordi, at der er udsug på taget, så affald som fx papir og plasticposer kan blive suget op gennem kanalen og skabe problemer (når det bliver viklet ind i ventilatoren).

Det er vigtigt der ikke bortskaffes større affald i skakten, da de ellers vil stoppe til for stor gene for ejendommens beboere.

Andet affald end husholdningsaffald skal bortskaffes i gården ved miljøstationen.

Brug affaldsindkastet rigtigt - pas på miljøet!

Frugt og grøntsager



Juice- og mælkekart



Kødrester



Snavset emballage



Max 15-20 liters poser



Glasflasker



Pap



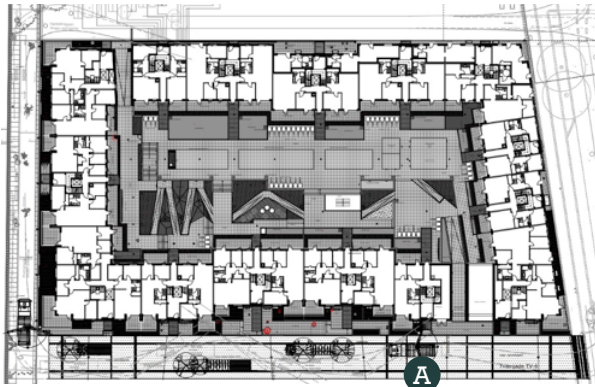
Aviser, reklamer, papir



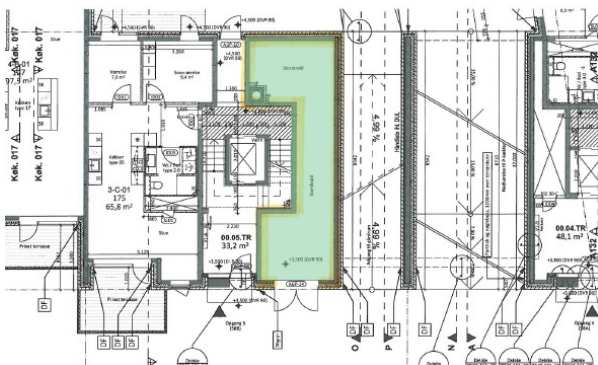
Tøj, dyner, lagner

Madrasser, madbakker, gulvtæpper og andet stort må ikke komme i skakten,
da det sætter sig fast.

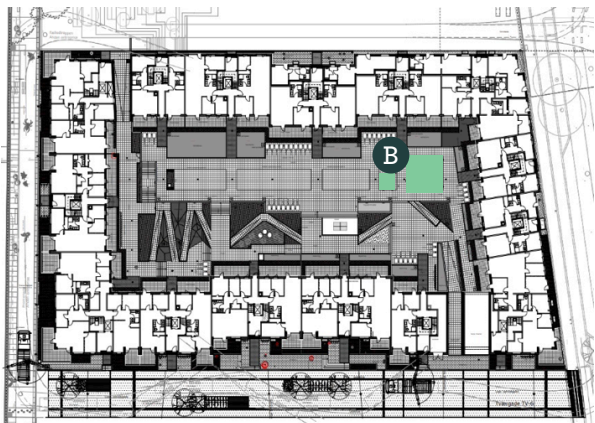
16. STORSKRALD



A - Storskrald skal placeres i skralderum, se oversigtsplanen.



17. KILDESORTERING



I gården er miljøstationen:
Her skal alle andre affaldskilder end husholdningsaffald bortskaffes.

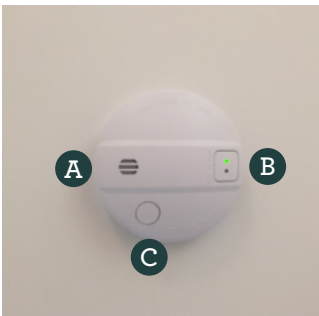
B - Metal, træ, pap, batterier, bio, plast, elektronik mm.

18. DEPOTRUM



Depotrum i kælderen er forsynet med adresseskilt på de lejligheder, der har depotrum tilknyttet lejemålet.

19. RØGMELDER



A - Højtaler

B - Visning for spændings-
forsyning 230 V

C - Testknap

Røgalarm:

Røgalarmen er tilkoblet boligens strømforsyning. I tilfælde af strømsvigt er der monteret et batteri i røgalarmen. Når det er tid til at batteriet skal skiftes, vil der komme en bip-lyd fra alarmen. Røgalarmen tages ned ved at dreje mod urets retning. Herefter tages strømstikket ud, og røgalarmen kan tages ned. For at montere røgalarmen igen, sæt strømstikket i igen, og drej røgalarmen på plads.

Hvis røgalarmen aktiveres ved en fejl, tages alarmen ned, og der trykkes på reset knappen, herefter monteres alarmen igen.

VELKOMMEN TIL KØBENHAVNS GRØNNE BYDEL!

www.faelledkanten.dk